

OMGEVINGSVISIE DEEL I KOERSDOCUMENT

SAMEN SLIM DE TOEKOMST IN!

OPDRACHTGEVER:
GEMEENTE GEMERT-BAKEL

14 DECEMBER 2023



DOCUMENTATIEPAGINA

Opdrachtgever(s): Gemeente Gemert-Bakel

Titel rapport: Omgevingsvisie deel I koersdocument
Samen slim de toekomst in!

Datum: 14 december 2023

Projectteam BEECKK: Hans van den Biggelaar, Nicole Hanneman en Doortje Verweij

**RUIMTE
MAKEN
MET
KARAKTER**

BEECKK
Arnhem
Rotterdam
Eindhoven

DONNA
Philitelaaan 57-05
5617 AK Eindhoven

info@beeckk.com
www.beeckk.com

INHOUDSOPGAVE

1. Inleiding	1	C. Natuur, landschap en (stedelijk) groen	25
Samenhang en belangen	1	D. Ruimte- en grondbeleid	26
Verantwoording	1	E. Water	28
2. Proces en aanpak	3	F. Wonen	29
Vaststellen koersdocument...	3	G. Verkeer, vervoer en infra	31
...bouwstenen als helder toekomstperspectief ...	3	H. Energie	33
... en de dorpen in actie!	3	I. Milieu	35
3. Missie en doelen	4	J. Cultureel erfgoed	36
Vitale kernen en toekomstbestendig buitengebied	4	K. Lokale economie	38
Één opgave: kern en buitengebied	5	L. Sport en bewegen	40
Leidende principes	6	M. Recreatie en toerisme	41
Relatie tot regionale ontwikkelvisies	8	N. Welstand en beeldkwaliteit	42
4. Sturingsfilosofie	10	7. Achtergronden bij de zes opgaven	44
Relatie met andere instrumenten omgevingswet	11	Gezonde leefomgeving	45
De gemeente als partner	11	De energietransitie	46
5. De omgevingsmatrix	12	Toekomstgericht wonen	47
6. Achtergronden bij de thema's	22	Biodiversiteit	48
A. Sociaal maatschappelijk	22	Klimaatadaptatie	49
B. Landbouw (transformeren en faciliteren)	23	Circulaire economie	49

1.

INLEIDING

De omgevingsvisie is één van de kerninstrumenten in de nieuwe Omgevingswet. Hierin wordt richting gegeven aan de gewenste kwaliteit van de fysieke leefomgeving op de lange termijn. Een omgevingsvisie gaat in op de samenhang tussen ruimte, water, milieu, natuur, landschap, verkeer en vervoer, infrastructuur, veiligheid, sociaal domein, gezondheid en cultureel erfgoed.

Door in de omgevingsvisie fysieke ontwikkelingen ook vanuit economisch, ecologisch en sociaal-maatschappelijk perspectief te bekijken, bevorderen we de leefbaarheid in de breedste zin van het woord. Dit noemen we streven naar 'brede welvaart'. Op deze manier zorgen we voor duurzame ontwikkeling: evenwichtige groei en balans tussen het ecologisch, economisch en sociaal-cultureel kapitaal.

Een omgevingsvisie beschrijft op hoofdlijnen hoe de gemeente de gestelde doelen wil bereiken en hoe de visie zich verhoudt tot de andere instrumenten uit de Omgevingswet, zoals het omgevingsplan en de programma's.

SAMENHANG EN BELANGEN

Op basis van de Omgevingswet is de omgevingsvisie in de kern een strategische visie waarin samenhang (integraliteit) en belangen (participatie) centraal staan. De visie is vormvrij en ook het detailniveau bepaalt de gemeente zelf. Wij gebruiken die ruimte voor een echt passend verhaal voor Gemert-Bakel.

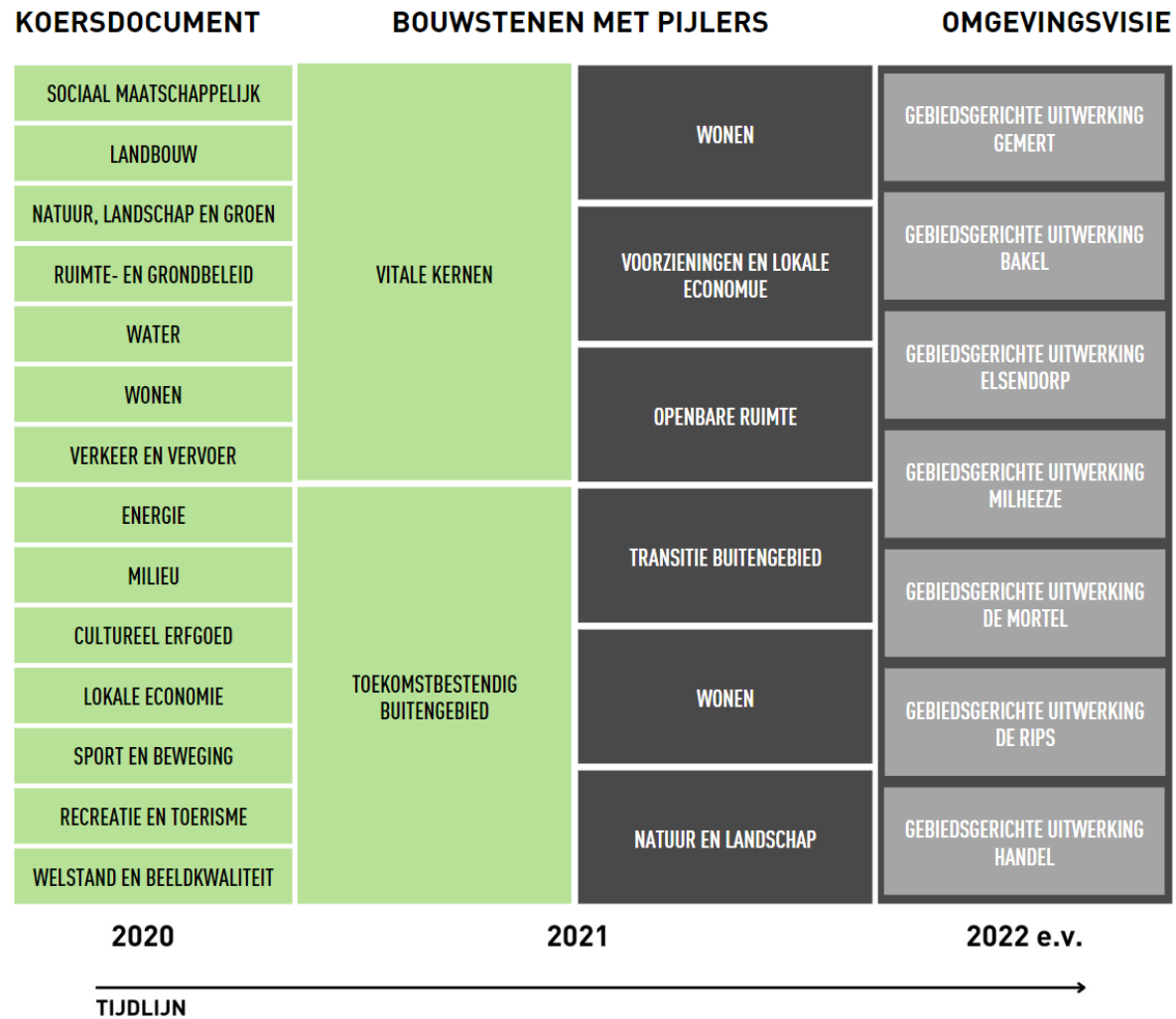
VERANTWOORDING

Voor het tot stand komen van dit (concept) koersdocument is op 11 februari en 2 december 2020 gesproken met de raad voor input voor dit document. In voorbereiding op dit document is gesproken met ambtelijke vertegenwoordigers van de verschillende beleidsvelden binnen de gemeente.

Verder zijn de dorpsraden geïnformeerd over het proces en zijn de eerste contacten gelegd met provincie en het waterschap Aa en Maas voor de afstemming van inhoud en proces.

Het koersdocument is op 22 april 2021 voorlopig vastgesteld door de gemeenteraad. In 2023 is het koersdocument geactualiseerd. Gewijzigde beleidsstandpunten sinds de voorlopige vaststelling en beleid dat na 22 april 2021 is ontwikkeld, zijn meegenomen in de actualisatie.

PROCESVISUALISATIE OMGEVINGSVISIE GEMERT-BAKEL



gemeenteraad.

3.

MISSIE EN DOELEN

De gemeente Gemert-Bakel bestaat uit zeven kerkdorpen. Deze kenmerken zich door een sterke gemeenschapszin en betrokkenheid. Ook heeft Gemert-Bakel een groot buitengebied met overwegend een agrarische en natuur functie. De kerkdorpen, bestaande uit kernen en het daarbij behorende buitengebied hebben ieder hun eigen ruimtelijke kwaliteiten die we willen koesteren en behouden, maar staan ook beide voor grote uitdagingen die aandacht vragen. De omgevingsvisie sorteert voor op de toekomst door voor de kernen en het buitengebied doelen te benoemen die Gemert-Bakel voor de (fysieke) leefomgeving nastreeft.

VITALE KERNEN EN TOEKOMSTBESTENDIG BUITENGEBIED

De structuurvisie+ uit 2011 voorspelde een bevolkingsafname vanaf 2025. De trend die we nu juist zien is dat de gemeente Gemert-Bakel nog steeds een groeigemeente is. In onze gemeente spelen landelijke trends, zoals vergrijzing, langer thuis blijven wonen en verdunning van huishoudens, die de vraag naar woningen en voorzieningen verandert. Wij vinden het belangrijk dat de kernen vitaal blijven, daarom stellen wij als missie om voldoende

voorzieningen in alle kernen beschikbaar te houden, te zorgen voor woningen en een goede bereikbaarheid.

De oplossingen zoeken we niet alleen in *meer*. Meer asfalt, meer woningen, meer voorzieningen. Maar juist *anders*: slim vervoer, flexibele woningen, online voorzieningen in huis. Oplossingen die ruimte en milieu besparen. Dus kwaliteit boven kwantiteit.

Voor het buitengebied zien we enerzijds schaalvergroting van agrarische bedrijven met een verduurzaamd bedrijfsproces. Zij voorzien in onze voedselproductie en we zullen als gemeente de bestaande agrarische bedrijven blijven faciliteren. Daarbij wordt gestuurd op emissies in plaats van dieraantallen. Elke ontwikkeling in ons buitengebied is een verbetering waarbij we kijken naar afname van emissie. De investeringen die onze agrarische ondernemers doen in innovatieve technieken hebben een positief effect op het tegengaan van de uitstoot. Daarnaast is er steeds meer aandacht voor de verbinding tussen consument en (boeren)producent; lokaal produceren en meer betrokkenheid tussen de kernen en het buitengebied.

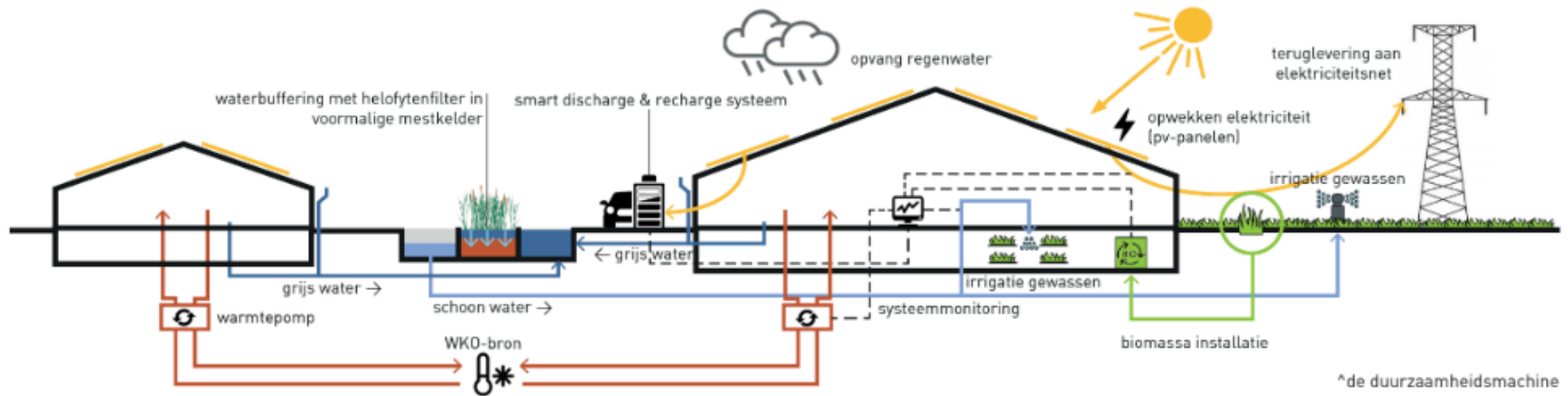
- Toekomstbestendig buitengebied.

Anderzijds zien wij bedrijven die, als gevolg van gebrek aan perspectief of opvolging, stoppen. De afgelopen twintig jaar zijn 206 veehouderij bedrijven gestopt. Van de huidige 312 veehouderijen stopt de komende jaren nog bijna een kwart (circa 80 bedrijven). Dat betekent dat er veel agrarische bedrijven vrij komen en deze ondernemers op zoek gaan naar een nieuwe invulling van hun bedrijfslocatie. Daar zien wij letterlijk ruimte ontstaan voor nieuwe functies die bijdragen aan *brede welvaart* én de lokale leefbaarheid. Het streven is om iedere ontwikkeling een verbetering te laten zijn. Tegelijkertijd bieden nieuwe functies een nieuw economisch perspectief voor de agrarische ondernemer en meerwaarde voor het gebied. Deze visie is een uitnodiging om breder naar het buitengebied te kijken.

ÉÉN OPGAVE: KERN EN BUITENGEBIED

Stedelijk- en landelijk gebied worden nog te veel als twee afzonderlijke werelden gezien, ook in onze beleidskeuzes. Wij geloven dat er nieuwe kansen ontstaan als we kernen en buitengebied als één samenhangend geheel zien. Daarbij zoeken we naar wederzijdse meerwaarde. Dit vraagt om weloverwogen keuzes en slimme oplossingen. De slimme oplossingen bedenken we niet achter de tekentafel, dat doen we samen met bewoners, ondernemers, maatschappelijke instellingen en overheid.

Voorbeeld van 'slimme oplossingen' in de vorm van kringlopen sluiten



Dat leidt tot de volgende doelen:

- Vitale kernen;

LEIDENDE PRINCIPES

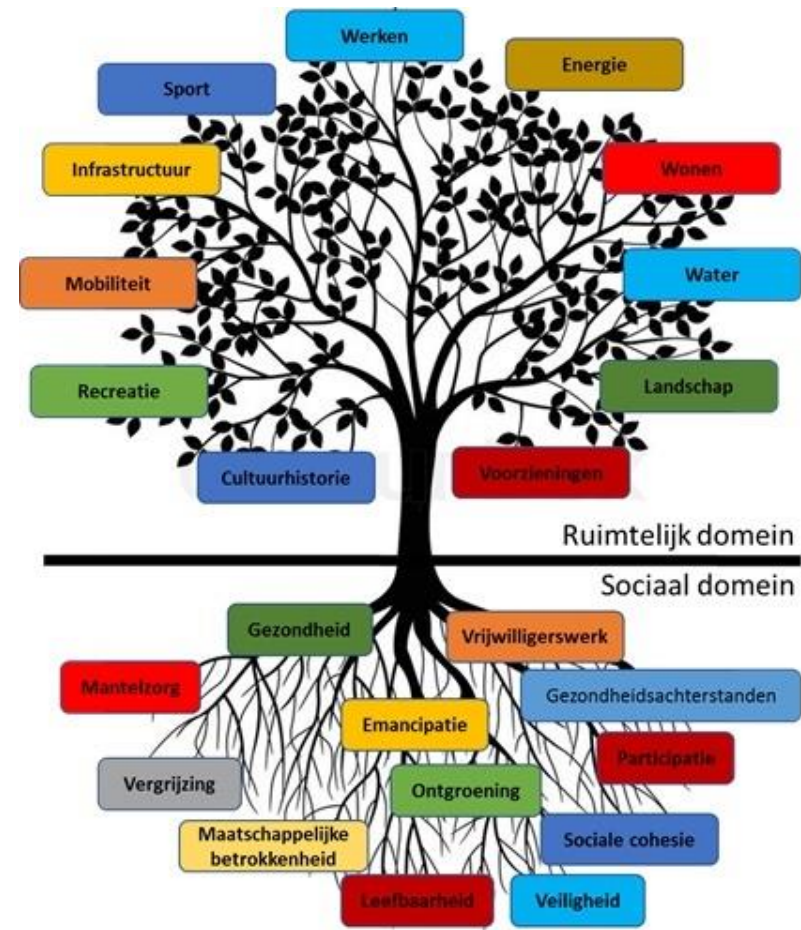
De ambities 'vitale kernen' en 'toekomstbestendig buitengebied' zijn voor de gemeente Gemert-Bakel de stip op de horizon; op hoofdlijnen de langetermijndoelen die we nastreven. Net zo belangrijk als de bestemming, is de manier hoe we daar komen. Daarom benoemt de omgevingsvisie ook een aantal 'leidende principes'. Het zijn waarden die wij als samenleving belangrijk vinden en gebruiken als kompas bij het maken van keuzes en het nemen van beslissingen over de leefomgeving. In de omgevingsvisie hanteren we de volgende leidende principes:

- Brede welvaart & goed rentmeesterschap;
- Van sectoraal naar integraal;
- Bodem en water sturend;
- Groot denken lokaal doen.

BREDE WELVAART & GOED RENTMEESTERSCHAP

In de omgevingsvisie zoeken we steeds naar het evenwicht tussen sociale (people), ecologische (planet) en economische (profit) waarden. Daarbij is het belangrijk om aandacht te hebben voor de sociaal-maatschappelijke opgaven die een relatie hebben met de fysieke leefomgeving. De manier waarop we de omgeving inrichten draagt bij aan het verbeteren van de mentale en fysieke gezondheid.

Juist de samenleving, en de sociaal-maatschappelijke vraagstukken die daarin spelen, brengt wensen en behoeftes van mensen helder in beeld. Ruimtelijke ontwikkelingen laten aansluiten op deze behoeftes, zorgt voor een passende inrichting van de leefomgeving. We creëren een gezonde omgeving waarin iedereen mee kan doen.



In al het denken en handelen rekening houden met economische, ecologische en sociale gevolgen betekent een bredere kijk op welvaart. Het is een denkrichting waarbij de kwaliteit van het huidige welvaartsniveau niet alleen wordt bepaald door economische groei. Dit wordt gezien als een nieuw te hanteren basisprincipe dat steeds verder vorm en draagvlak krijgt onder de noemer *brede welvaart*.

In deze visie gaan wij voor duurzaam ruimtelijk ontwikkelen. Oftewel, we denken na over hoe we in onze eigen behoefte kunnen voorzien zonder de mogelijkheden van de toekomstige generaties om in hún eigen behoefte te voorzien in gevaar te brengen. Als het begrip brede welvaart gebruikt wordt, gaat het daarom niet alleen over de kwaliteit van leven, wonen en werken van inwoners en ondernemers hier en nu. De gedachte is dat we ook aandacht hebben voor de gevolgen van het huidige welvaartsniveau voor de kwaliteit van het welvaartsniveau van volgende generaties en van mensen in andere landen. In de duurzame ontwikkeldoelstellingen (SDG's) wordt het principe brede welvaart concreet doorvertaald in inhoudelijke doelstellingen.

Wij zien het als onze plicht de aarde gezond door te geven aan de toekomstige generaties. Daarvoor moeten we verder kijken dan ons eigen belang en onze eigen tijd. Daarbij stellen we telkens de vraag: Wat betekent het voor óns in plaats van voor mij?

VAN SECTORAAL NAAR INTEGRAAL

De aandacht voor het landelijk gebied wordt groter. En terecht, in het buitengebied liggen grote ontwerpogaves. In april 2020 is een *nationaal*

programma voor het landelijk gebied (NPLG) aangekondigd wat richting geeft aan toekomstbestendige ontwikkeling van functies in het landelijk gebied. Het programma richt zich op doelen op het gebied van natuur, stikstof, water, bodem en klimaat die in samenhang worden aangepakt. Voor de gebiedsgerichte aanpak heeft het kabinet € 24,3 miljard gereserveerd in het Transitiefonds Landelijk Gebied en Natuur. Iedere provincie werkt het NPLG uit in een eigen gebiedsprogramma. De provincie Noord-Brabant heeft inmiddels met een Houtskoolschets de eerste aanzet gedaan tot het Brabants Programma Landelijk Gebied (BPLG). In deze Houtskoolschets worden eerste richtingen voor de koers voor Noord-Brabant geschetst.

De aandacht voor het landelijk gebied is goed, maar lijkt zich nog te weinig te richten op de samenhang tussen stedelijk en landelijk gebied. [Panorama Nederland](#) zei eind 2018 daarover: *Het is essentieel dat we de verschillende opgaven in hun onderlinge samenhang beschouwen. Een cultuuromslag van sectoraal naar integraal is de enige mogelijkheid om de veelomvattende aard van de vragen op de juiste manier aan te pakken.*

De Proeftuin Elsendorp en de leermomenten die het heeft gebracht ziet Gemert-Bakel als een goed voorbeeld voor het bevorderen van samenwerking tussen kern en buitengebied. Voor het buitengebied van Elsendorp hebben het dorpsoverleg, initiatiefnemers, gemeente, waterschap en de provincie samen vanuit de pilot Proeftuin Elsendorp een (structuur)visie, Meerwaardeplan, bestemmingsplan met verbrede reikwijdte en PlanMER Proeftuin Elsendorp opgesteld, die op 13 april 2023 zijn vastgesteld door de gemeenteraad. Het aantal agrarische bedrijven dat is gestopt en nog gaat stoppen, was aanleiding

voor de gebiedsgerichte aanpak binnen de Proeftuin. De Proeftuin zet in op het tegengaan van verrommeling van het buitengebied, ondermijning, het versterken van de economie en verduurzaming en daarmee op het versterken van de leefbaarheid voor ondernemers en inwoners van Elsendorp.

BODEM EN WATER STUREND

Bij ruimtelijke ontwerpopgaves geeft de Rijksoverheid als aandachtspunt om de natuurlijke kenmerken van het bodem- en watersysteem te respecteren. In de [kamerbrief](#) van 25 november 2022 wordt vastgesteld dat water en bodem sturend moeten zijn bij beslissingen over landgebruik. Lange tijd is het water- en bodemsysteem gezien als maakbaar en werd het aangepast naargelang dat vanuit optimaal ruimtegebruik gewenst was. Steeds duidelijker wordt dat dit de draagkracht van ons water- en bodemsysteem aantast en ons kwetsbaar maakt voor onder andere de effecten van klimaatverandering en bijdraagt aan de achteruitgang van biodiversiteit. Voldoende en schoon (drink)water en een gezonde bodem voor voedselteelt en behoud en ontwikkelen van natuur zijn basisbehoeften voor ons bestaan. Ons aanpassen aan de natuurlijke kenmerken van water- en bodemsysteem bij landgebruik en de ruimtelijke inrichting daarvan, moet daarom sturend zijn bij ruimtelijke keuzes.

GROOT DENKEN, LOKAAL DOEN!

We willen koploper zijn in duurzame ontwikkeling en grijpen de kans om de bedreigingen (leegstand, leefbaarheid, gezondheid) in het buitengebied en de kernen te koppelen aan zes grote, mondiale opgaven:

1. Gezonde leefomgeving;
2. Nieuwe vormen van zorg en wonen;
3. Energietransitie, opwekken van duurzame energie;
4. Biodiversiteit, toename van dier- en plantensoorten;
5. Klimaatadaptatie, omgaan met weersextremen;
6. Circulaire economie.

De meeste van deze opgaven vragen wereldwijd aandacht, maar hebben gevolgen voor ons allemaal. Ontwikkelingen op andere plekken beïnvloeden ons en omgekeerd beïnvloeden wij ontwikkelingen elders, in positieve of negatieve zin. Daarom het motto 'Groot denken, lokaal doen!'

In hoofdstuk 7 wordt nader ingegaan op de zes grote, mondiale opgaven.

RELATIE TOT REGIONALE ONTWIKKELVISIES

Op sommige onderwerpen bundelt de gemeente Gemert-Bakel de krachten met omliggende gemeenten en andere overheden om ambities te verwezenlijken. Ook bij deze regionale of interbestuurlijke (gebieds)samenwerking is het beginpunt vaak om een gezamenlijk beleidsvoornemen te bepalen, waar de samenwerkingspartners met behulp van een meerjarige ontwikkelstrategie naartoe werken. Dit soort processen lopen parallel aan de gemeentelijke omgevingsvisie, maar staan er niet los van. Voor de fysieke leefomgeving zijn de volgende twee ontwikkelperspectieven relevant en actueel:

- Ontwikkelstrategie Zuidoost-Brabant;
- NOVEX De Peel.

Ontwikkelstrategie Zuidoost-Brabant

In de ontwikkelstrategie Zuidoost-Brabant beschrijven de 21 gemeenten uit Zuidoost-Brabant, de provincie Noord-Brabant, waterschap De Dommel en waterschap Aa en Maas het ontwikkelperspectief voor de regio voor de periode 2030-2040. De regio Zuidoost-Brabant streeft ernaar zich als krachtige regio verder te ontwikkelen en heeft daarom de ambities om een duurzame schaa sprong te realiseren en brede welvaart voor iedereen te creëren. Er wordt voorzien dat dit leidt tot een grote groei van woningen en werklocaties, en het vraagt om nieuwe vormen van mobiliteit om de regio bereikbaar te houden. Op deze drie kernthema's (wonen, werken en bereikbaarheid) worden daarom in de ontwikkelstrategie op ruimtelijk strategisch niveau richtinggevende keuzes gemaakt. De richtinggevende keuzes vormen de koers en agenda voor de komende jaren. De Ontwikkelstrategie Zuidoost-Brabant hanteert de volgende richtinggevende keuzes:

- Bodem, water, natuur, en landschap als leidend principe;
- Woningbouw als hefboom voor vitale kernen en dorpen;
- Subregionale knopen vergroten de netwerkkracht van de regio;
- Een internationale toppositie voor de Brainport vraagt om een kwalitatieve agenda voor werklocaties;
- (H)OV en fiets als mobiliteitsdragers voor de regio (auto-infrastructuur is aanvullend).

NOVEX De Peel

De Peel is in het Programma Nationale Omgevingsvisie Extra (NOVEX) benoemd als een van de NOVEX-gebieden. In de Peel stapelen grote ruimtelijke en andere opgaven zich op die elkaar beïnvloeden en ruimte vragen; zoals de landbouw en energietransitie, natuurherstel, aanpak van droogte, verbeteren van de waterkwaliteit, economische vitaliteit, verstedelijking, leefbaarheid en beschikbaarheid van voorzieningen. Het doel voor NOVEX-gebied de Peel is het realiseren van een toekomstbestendige, gezonde en natuurlijke leefomgeving voor de mensen die er wonen, werken en recreëren.

Dat De Peel is aangewezen als NOVEX gebied betekent dat het wordt gezien als een aandachtsgebied voor een grote ruimtelijke transitie, waar met alle betrokken overheden samen een toekomstbeeld voor de gebiedsontwikkeling wordt uitgezet. Voor het NOVEX gebied wordt een ontwikkelperspectief voor 2050, met richtingen voor 2030 opgesteld. Dit wordt verder uitgewerkt in een uitvoeringsstrategie en een regionale investeringsagenda.

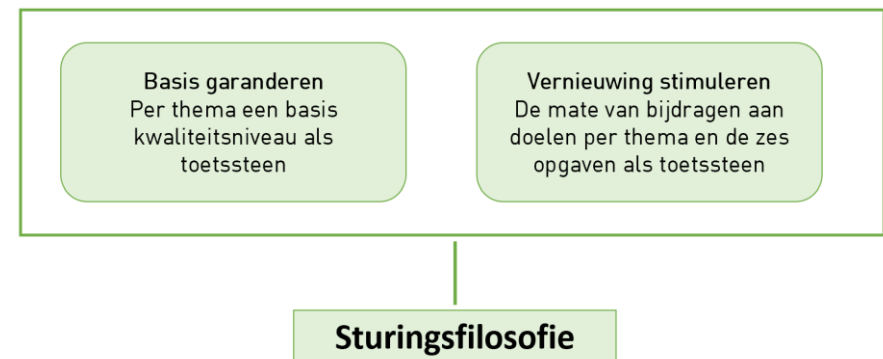
Het ontwikkelperspectief, zoals beschreven in de Ontwikkelstrategie Zuidoost-Brabant en NOVEX De Peel, biedt voldoende aanknopingspunten om de eigen ambities van Gemert-Bakel waar te kunnen maken. De ontwikkelwensen op regionaal niveau gaan samen met het ontwikkelperspectief dat de omgevingsvisie voor Gemert-Bakel ziet. De omgevingsvisie handelt daarmee in lijn met deze regionale processen.

4.

STURINGSFILOSOFIE

Het uitgangspunt van onze sturingsfilosofie is 'basis garanderen en vernieuwing stimuleren'. Door per thema een *basis kwaliteitsniveau* te benoemen zorgen wij voor een basis voor een gezonde en veilige leefomgeving. Dit kwaliteitsniveau is niet onderhandelbaar. Afhankelijk van het gekozen basisniveau werken wij aan behoud of verbeteren van de kwaliteit.

Vernieuwen doen we samen (inwoners, ondernemers, maatschappelijke instellingen en overheid) waarbij we grenzen stellen om een veilige en gezonde leefomgeving te garanderen, maar vooral ruimte te geven aan initiatieven die meerwaarde bieden voor de leefomgeving. We stellen onszelf telkens de vraag: *wat betekent het voor ons en toekomstige generaties?*



RELATIE MET ANDERE INSTRUMENTEN OMGEVINGSWET

De ambities en beleidsdoelen die we in de omgevingsvisie vastleggen worden verder uitgewerkt in het *omgevingsplan* en/of een *-programma*.

Het omgevingsplan bevat de onderdelen van de omgevingsvisie die zijn vertaald in regels. Alle regels die we hebben opgesteld over de fysieke leefomgeving voor onze gemeente staan hier in. Met een omgevingsvergunning kan hier onder voorwaarden van worden afgeweken. Wanneer een onderwerp extra aandacht nodig heeft om tot de gewenste kwaliteit van de leefomgeving te komen kan daarvoor een programma worden opgezet.

Zo maken we, door te stimuleren of te beperken, de ambities en doelen die de omgevingsvisie beoogt, waar.

DE GEMEENTE ALS PARTNER

Stimuleren en motiveren is voor ons als gemeente het uitgangspunt om nieuwe ontwikkelingen te realiseren. We nodigen uit tot ontwikkelen via programma's in plaats van dat we beperkingen opleggen via de regels van het omgevingsplan. In het proces is de gemeente onderdeel van het netwerk. Als gemeente kunnen we die verandering niet alleen, daarvoor hebben we onze inwoners en partijen nodig. Ook kunnen partijen onderling elkaar versterken.

5.

DE OMGEVINGSMATRIX

De omgevingsmatrix geeft een overzicht en is het instrument voor een programmatische sturing en monitoring.

De matrix laat het volgende zien:

- a. Wat willen we? Visie per thema;
- b. Hoe dragen de acties bij aan de doelen?

De koers per thema wordt verder toegelicht in hoofdstuk 7.

Leeswijzer

Overal waar 'wij' staat bedoelen we naast de gemeente ook onze inwoners, ondernemers en maatschappelijke organisaties. Daarnaast houden wij er bij de genoemde langetermijndoelen en ambities in de matrix rekening mee dat

dit binnen de kaders van de begroting mogelijk moet zijn. De begroting is daarin leidend.

Het opstellen van een omgevingsvisie betekent niet dat de gemeente Gemert-Bakel vanaf nul begint met het ontwerpen van een toekomstbeeld voor de fysieke leefomgeving. Ook voor dit proces startte beschikte Gemert-Bakel over beleidsstukken, visies en plannen die richting geven aan het denken en handelen in relatie tot ruimtelijke vraagstukken. Beleidsstandpunten en werkwijzen waar de gemeente, samenwerkingspartners en de mensen die in Gemert-Bakel wonen en ondernemen tevreden over zijn, blijven staand beleid en zijn verwerkt in de visie en koers per thema. Ook toekomstige wijzigingen van beleid vormen straks een nadere uitwerking van of een toelichting op de hoofdlijnen uit de omgevingsvisie.

De visie per thema doet op hoofdlijnen uitspraken over ruimtegebruik. Op het moment dat dit zich vertaalt naar concrete projecten, is de uitkomst vaak dat we bij uitvoering geven aan de plannen aanspraak maken op de openbare ruimte. Het gevolg is dat steeds meer opgaven een plek moeten krijgen binnen beperkt beschikbare ruimte. Het inpassen van deze ruimteclaims is een ruimtelijke puzzel die – waar mogelijk – in de gebiedsgerichte uitwerking van de omgevingsvisie wordt gemaakt. Echter, niet alle ruimtevragen worden in de omgevingsvisie beantwoord. Het vraagt ook in volgende fases van het planvormingsproces om bewustwording en integrale afwegingen tussen ruimtelijke opgaven die direct of indirect op plekken samenkomen.

Wat willen we? Thematisch (visie)

A Sociaal maatschappelijk	
<ul style="list-style-type: none"> • Bewegen & ontmoeten 	<ul style="list-style-type: none"> - We werken samen aan de mogelijkheden om bewegen, fysieke toegankelijkheid en ontmoeten in de directe woonomgeving in stand te houden en te versterken. - We zorgen samen dat de dorpen in staat zijn om hun (onderwijs) voorzieningen en verenigingen te behouden.
<ul style="list-style-type: none"> • Langer thuis 	<ul style="list-style-type: none"> - Mensen kunnen langer thuis wonen met een passende woning en zorg dichtbij, maar ook doordat we eigen kracht versterken.
<ul style="list-style-type: none"> • Veilige omgeving 	<ul style="list-style-type: none"> - We zorgen samen voor een omgeving waar mensen zich sociaal en gezond veilig voelen met comfortabele routes en goede verlichting.
<ul style="list-style-type: none"> • Wijkteams 	<ul style="list-style-type: none"> - Ieder dorp heeft zijn eigen wijkteam om vraaggericht te kunnen werken; 'iedereen doet mee'.
B Landbouw	
<ul style="list-style-type: none"> • Innovatie 	<ul style="list-style-type: none"> - We maken de transitie naar een duurzaam en vitaal, natuurinclusief landbouw- en voedselsysteem waar ruimte is voor meervoudig ruimtegebruik en korte ketens. - We ondersteunen de agrarische sector door de agrarische ondernemer in dialoog te laten gaan met de omgeving.
<ul style="list-style-type: none"> • Kwaliteit leefomgeving 	<ul style="list-style-type: none"> - We werken samen aan een gezonde bodem, verbetering van de water- en luchtkwaliteit en een grotere biodiversiteit. Bodem en water zijn sturend.

		<ul style="list-style-type: none"> - Nieuwe ontwikkelingen dragen bij aan versterking van het landschap of worden landschappelijk ingepast. - We streven ernaar de cultuurhistorische waarden zo veel mogelijk te behouden
	<ul style="list-style-type: none"> • Bedrijvigheid buitengebied 	<ul style="list-style-type: none"> - Behouden van agrarische activiteiten in het buitengebied, rekening houdend met de toekomst, zoals verbrede landbouw. - We maken brede omschakelingen van agrarische bedrijven, voormalig agrarische bedrijven en bebouwing die niet agrarisch is in het buitengebied mogelijk. - De energietransitie biedt de agrarische sector de mogelijkheid om bij te dragen aan de maatschappelijke thema's energietransitie en klimaatbeleid. - Bredere mogelijkheden voor recreatie en kleinschalige woonvormen. - We zoeken naar mogelijkheden om in het landelijk gebied meer maatschappelijke en economische waarde te genereren. Een transitie biedt kansen. - In 2030 zorgen de agrarische ondernemers voor meer hoogwaardige teelten die passen bij de bodemgesteldheid en de ligging ten opzichte van het grondwater. In 2030 sluiten we waar mogelijk kringlopen en waarderen we (natuurlijke) producten op.
C	Natuur, landschap en groen	
	<ul style="list-style-type: none"> • Klimaatadaptatie 	<ul style="list-style-type: none"> - We ontwikkelen een klimaatbestendige leefomgeving en voorkomen hittestress door meer ruimte voor openbaar groen en water.
	<ul style="list-style-type: none"> • Recreatief groen 	<ul style="list-style-type: none"> - Met de aanwezigheid van voldoende groen zorgen we voor een positief effect op de gezondheid met ruimte voor bewegen en sociale ontmoetingsruimtes.
	<ul style="list-style-type: none"> • Natuurbeheer 	<ul style="list-style-type: none"> - We behouden en ontwikkelen het besaande areaal van natuurgebieden en zorgen ervoor dat het niet versnipperd.

		- Bijdragen aan behoud van Natuurnetwerk Brabant (NNB) en versterken van ecologische verbindingzones door het inzetten van agrarisch natuurbeheer als nieuw verdienmodel voor de agrarische sector.
	• Herkenbaar landschap	- We ontwikkelen het landschap op zo'n manier dat de cultuurhistorische waarden en -identiteit in het landschap zichtbaar en leesbaar blijft.
D	Ruimte- & grondbeleid	
	• Ontwikkeling	- In elke kern bouwen we woningen. Binnen de kernen wordt verdicht met oog voor de leefbaarheid en randen van de kernen worden beschermd of afgerond met nieuwe aanbestedingswijken, waarbij kwaliteit voorop staat. - We bieden (lokale) ondernemers de ruimte door het ontwikkelen van hoogwaardige en toekomstbestendige bedrijventerreinen. - De transitie van het buitengebied biedt kansen voor de ontwikkeling van nieuwe woonvormen.
	• Ordening	- Voor het behoud van leefbaarheid en vitaliteit in de kernen zorgen we voor clustering van voorzieningen.
E	Water	
	• Een gezonde en veilige leefomgeving	- We streven naar het voorkomen van verdroging en grondwateroverlast, richten ons water- en rioleringsstelsel klimaatbestendig en waterrobuust in en stemmen ons ruimtegebruik af op de natuurlijke situatie. - Een gezonde leefomgeving en waterhuishouding door doelmatige inzameling, berging, transport en/of lokale zuivering van water.
	• Leefbaarheid	- We houden bij (her)inrichting en ruimtelijke ontwikkeling rekening met de verwerking van de Gemertse klimaatbui. Hemelwater verwerken we zo lokaal mogelijk.

		<ul style="list-style-type: none"> - We benutten de vele waarden van het water voor een betere leefomgeving. We laten de cultuurhistorische en landschappelijk waarden tot hun recht komen en maken het watersysteem en de omgeving aantrekkelijk voor recreanten. - In 2030 zijn we beter beschermd tegen wateroverlast tijdens de extreme neerslagsituaties (de Gemertse klimaatbui) bij 'hotspots' van bedrijven.
F	Wonen	
	<ul style="list-style-type: none"> • Kwantitatief 	<ul style="list-style-type: none"> - We versnellen de woningbouw en streven naar de realisatie van 2.400 woningen binnen tien jaar. - Naast nieuwe woningen gaan we bestaande woningen beter en slimmer benutten. - We bouwen voor de eigen inwoners, werknemers én voor de regio in verband met de schaa sprong. - We streven naar een woningmarkt die aan de woningvraag en woonbehoefte voldoet. De focus ligt vooral op het realiseren van voldoende betaalbare huur- en koopwoningen voor alle doelgroepen.
	<ul style="list-style-type: none"> • Kwalitatief 	<ul style="list-style-type: none"> - We zetten nieuwe woongebieden in om duurzaamheidsdoelstellingen te bereiken door te bouwen met aandacht voor circulair en duurzaam (energie en klimaat). - We bouwen met aandacht voor ontmoeting, participatie, inclusie en gezondheid.
	<ul style="list-style-type: none"> • Doelgroepen 	<ul style="list-style-type: none"> - Inwoners wonen zo lang mogelijk zelfstandig en doen actief mee door wonen te verbinden met gezondheidszorg en welzijn. - We bieden vooral mogelijkheden voor jonge starters. - Onze landelijke gemeente biedt mogelijkheden voor degenen die op zoek zijn naar het vergroenen of verduurzamen van hun levensstijl.
	<ul style="list-style-type: none"> • Locaties 	<ul style="list-style-type: none"> - Elke kern kent zijn eigen dynamiek. In elke kern bouwen we woningen naar behoefte. - Binnen de kernen wordt verdicht met oog voor de leefbaarheid en randen van de kernen worden beschermd of afgerond met nieuwe aanbreidingwijken, waarbij kwaliteit voorop staat.

		- De transformatie van het buitengebied biedt kansen voor het ontwikkelen van nieuwe woonvormen met meerwaarde.
G	Verkeer, vervoer en infra	
	• Bereikbaarheid	<ul style="list-style-type: none"> - Grote centra in onze omgeving maken we goed bereikbaar met het openbaar vervoer, auto en met de fiets. - We maken dagelijkse voorzieningen als winkels, school, dagbesteding voor ouderen en de huisartsenpraktijk goed bereikbaar, ook voor de kleine kernen. - We zorgen ervoor dat we de kernen onderling goed verbinden. - We zorgen ervoor dat onze economische toplocaties goed bereikbaar zijn.
	• Kwaliteit van leven	<ul style="list-style-type: none"> - We zorgen ervoor dat er een divers aanbod is binnen de gemeente, zodat inwoners keuzevrijheid hebben in de wijze van vervoer. - We zorgen ervoor dat mensen zich snel en veilig met de fiets kunnen verplaatsen, dat heeft een positief effect op de gezondheid van onze inwoners. - We zorgen ervoor dat we passend vervoer aanbieden voor specifieke doelgroepen (zoals ouderen of mensen met een beperking).
	• Mobiliteitstransitie	<ul style="list-style-type: none"> - We stimuleren en beïnvloeden duurzaam mobiliteitsgedrag. - We zetten onze infrastructuur in om duurzaamheidsdoelstellingen te bereiken. - Met goede informatievoorziening zorgen we ervoor dat de reiziger voor en tijdens de reis informatie krijgt over de optimale manier van reizen en dat zij makkelijker over kunnen stappen. - We zetten in op de eerste en laatste kilometer van de reis die in Gemert-Bakel zelf plaatsvinden.
H	Energie	
	• Duurzame opwek	- Alle energie die we verbruiken, wekken we in 2050 duurzaam en zoveel mogelijk lokaal op.

		<ul style="list-style-type: none"> - We bouwen aan een toekomstbestendig en betaalbaar energiesysteem. Energyhubs zijn een onderdeel van het energiesysteem, waarbij verbruik, opwek en opslag op elkaar zijn afgestemd. - De agrarische sector neemt een belangrijke rol in de energietransitie en levert haar bijdrage door opwek van energie (zonnepanelen op daken) en warmte (groen gas) te leveren.
	<ul style="list-style-type: none"> • Besparen 	<ul style="list-style-type: none"> - We bouwen in de toekomst energie- en klimaatneutraal, of zelfs positief. - We verbruiken minder en slimmer energie. Door over besparing te informeren en dit te stimuleren is ook het tegengaan van energiearmoede onder de aandacht.
	<ul style="list-style-type: none"> • Warmte 	<ul style="list-style-type: none"> - Samen zorgen we ervoor dat we onze woningen duurzaam verwarmen.
I	Milieu	
	<ul style="list-style-type: none"> • Lucht 	<ul style="list-style-type: none"> - We werken samen aan het verbeteren van de luchtkwaliteit door te streven naar een afname van emissies.
	<ul style="list-style-type: none"> • Bodemkwaliteit 	<ul style="list-style-type: none"> - Verbeteren/niet verslechteren.
	<ul style="list-style-type: none"> • Beleving 	<ul style="list-style-type: none"> - Beperkte lawaaioverlast en licht-, trilling of geurhinder.
J	Cultureel erfgoed	
	<ul style="list-style-type: none"> • Beschermen 	<ul style="list-style-type: none"> - We behouden en benutten ons cultureel erfgoed en we zorgen dat een levensvatbare toekomst wordt gegarandeerd.
	<ul style="list-style-type: none"> • Benutten 	<ul style="list-style-type: none"> - We benutten lokale kansen en beschermen erfgoed. Samen met de inwoners van de kernen en het buitengebied bepalen we wat lokaal cultuurhistorisch waardevol is. Erfgoed wordt ingezet om de identiteit van de kernen en het buitengebied te versterken. Waarde van erfgoed en identiteit als middel voor opgaven in andere beleidsvelden.
K	Lokale economie	

	<ul style="list-style-type: none"> • Centrumontwikkelingen 	<ul style="list-style-type: none"> - In samenwerking met onze stakeholders zorgen we voor sfeervolle centra (een plek om te zijn en te beleven) met een breed spectrum aan functionaliteiten. - Voor kleinere kernen willen we zorgen voor sociaaleconomische binding met behulp van o.a. MFA's.
	<ul style="list-style-type: none"> • Bedrijventerreinen 	<ul style="list-style-type: none"> - Voor economische vitaliteit streven we ernaar dat iedere kern voldoende ruimte beschikbaar heeft voor lokale bedrijven en dat de bedrijventerreinen toekomstbestendig zijn. - We bieden duidelijkheid over welke soort bedrijven zich waar kunnen vestigen en bieden doorgroeimogelijkheden binnen de gemeente voor lokale bedrijven die bij kleinere kernen niet terecht kunnen. - We werken aan de realisatie van een regionaal bedrijventerrein in de Peel waar bedrijven kunnen landen die veel ruimte vragen. - We zetten de ontwikkeling van nieuwe en bestaande bedrijventerreinen in om duurzaamheidsdoelstellingen te behalen.
	<ul style="list-style-type: none"> • Innovatie en samenwerking 	<ul style="list-style-type: none"> - We werken samen in de regio om innovatie en synergie naar een hoger niveau te tillen. Zo faciliteren en co-financieren we kwalitatief hoogwaardige projecten, conferenties, bijeenkomsten en workshops gericht op de sectoren agro, maakindustrie, zorg, food-tech en vrijetijdseconomie evenals duurzaamheid. - De lokale economie versterken we ook door regionaal samen te werken op thema's zoals o.a. programmering werklocaties, regionale arbeidsmarkt en detailhandel.
L	Sport & bewegen	
	<ul style="list-style-type: none"> • Sportaccommodatie 	<ul style="list-style-type: none"> - We zorgen voor voldoende ruimte en een duurzame sport- en beweeginfrastructuur passend bij de behoefte van de inwoners. We ondersteunen verenigingen actief, ook bij nieuwe ontwikkelingen.
	<ul style="list-style-type: none"> • Welzijn/ gezondheid 	<ul style="list-style-type: none"> - Met sport stimuleren we sociale cohesie, verbinding en lokale samenwerking.

		- We stimuleren sport- en beweegactiviteiten voor alle doelgroepen, 'iedereen doet mee'.
	• Inrichting buitenruimte	- We zorgen voor uitnodigende voorzieningen voor sport, spel en recreatie.
M	Recreatie en toerisme	
	• Regionale marketing	- We blijven Gemert-Bakel in regionaal verband op de kaart zetten.
	• Dagrecreatie	- We trekken een brede doelgroep van dagrecreanten die op zoek zijn naar duurzaam erfgoedtoerisme en weidse natuur.
	• Verblijfsrecreatie	- We stimuleren jaarronde en meerdaagse verblijfsrecreatie, en dan met name gericht op (natuur) toerisme.
	• Publiekstrekkingen	- We werken samen aan de totstandkoming van de Unesco Geoparkstatus voor de Peelhorst en Maasvallei.
N	Welstand & beeldkwaliteit	
	• Beschermen	- Alleen in de beelddragende delen van de gemeente gelden vanuit welstand randvoorwaarden, voor de overige gebieden is het welstandsvrij (met excessenregeling).
	• Ontwikkeling	- Bij nieuwe ontwikkelingen die een ingrijpende wijziging van de ruimtelijke structuur tot gevolg hebben is het nodig om kwaliteit tot stand te brengen en werkt de gemeente met beeldkwaliteitsplannen.
	• Beleven/beheer	- De gemeente wil de eigenheid en diversiteit van beelddragende gebieden, beelddragende routes en beelddragende objecten (erfgoed) herkenbaar maken en houden.

6.

ACHTERGRONDEN BIJ DE THEMA'S

A. SOCIAAL MAATSCHAPPELIJK

Wat doen we al?

Voor wonen, welzijn, zorg, onderwijs en werk hanteren wij een dorpskern- en wijkgerichte aanpak. Ons uitgangspunt is daarbij 'iedereen doet mee'.

De dienstverlening aan onze inwoners verzorgen we vanuit de zes wijkteams (De Rips en Milheeze hebben samen een wijkteam en verder heeft iedere kern een eigen wijkteam). Die werken kleinschalig en vraaggericht, staan dicht bij de inwoner en zoeken zo veel mogelijk de samenwerking met de netwerkpartners. Doordat iedere kern zijn eigen wijkteam heeft kunnen we maatwerk leveren en aansluiten op de specifieke kenmerken die bepalend zijn voor de eigenheid van de kern. Dit draagt bij aan het uitgangspunt dat wij hebben om het eigen karakter van de kernen te behouden.

De aanpak die daaruit voortvloeit heeft een directe relatie met de fysieke omgeving: langer thuis wonen (levensloopbestendige woning) in een veilige omgeving (straatverlichting en andere voorzieningen in de openbare ruimte) met mogelijkheden voor bewegen en ontmoeten (groen- en

speelvoorzieningen, sportvoorzieningen en dorpshuizen). Meer specifiek richten we ons per thema op:

- Gezondheid: preventie, het versterken van eigen kracht, het vergroten van zelfredzaamheid en participatie. Het doel is het bevorderen van het welbevinden van onze burgers. We bieden ondersteuning aan mensen met verward gedrag en hun omgeving,
- Zorg: dienstverlening staat voorop. We werken vraaggericht. Alle vragen van inwoners op het gebied van voorzieningen voor maatschappelijke ondersteuning, jeugdzorg en participeren worden opgepakt en opgelost. Om de zelfregie en zelfredzaamheid te bevorderen, ondersteunen we bij het verhelderden van de 'vraag achter de vraag' om zo de daadwerkelijke behoefte van de inwoner in beeld te krijgen.
- Welzijn: we werken aan het terugdringen van eenzaamheid onder ouderen én jongeren. We zijn een dementievriendelijke gemeente en iedereen kan meedoen, zoals bedoeld in het VN Handvest Gehandicapten. Mensen kunnen elkaar in de buurt ontmoeten en

samen activiteiten ondernemen. Ook ondersteunen we mantelzorgers zodat mensen langer thuis kunnen blijven wonen.

Wat blijven we doen?

In de gemeente Gemert-Bakel zijn wij trots op de samenredzaamheid van onze inwoners in de kernen en wijken. Alle inwoners, jong en oud, nemen nu en in de toekomst verantwoordelijkheid voor zichzelf en elkaar (sociale betrokkenheid). De keuzes die wij maken over de ruimtelijke inrichting versterken de autonomie en zelfredzaamheid van onze inwoners. Zo heeft iedere kern een herkenbaar centrum dat fungeert als het sociale hart van het kerkdorp. Een centrum dat leeft en waar veel activiteiten plaatsvinden. Nabij het centrum kunnen de inwoners terecht bij de noodzakelijke voorzieningen. In iedere kern is een gemeenschaps- of dorps huis. Wij gaan ervoor dat kinderen samen kunnen opgroeien in een veilige omgeving. Ook streven wij na dat iedere kern ten minste toegang heeft tot eerstelijns zorgvoorzieningen en beschikt over een basisschool, een gemeenschapshuis, speelruimte voor de kinderen, binnensportvoorzieningen, buitensportvoorzieningen en een aanspreekpunt in de wijk (dorpsondersteuner) voor ondersteuningsvragen op het gebied van welzijn en zorg.

Wat is nieuw?

Elke kern heeft zijn eigen specifieke kenmerken die de kern een eigen karakter geven. De wijkfoto's laten deze kenmerken per kern zien. Informatie over die kenmerken is voor bestuurders van groot belang voor de ontwikkeling van beleid. De eigenheid van iedere kern vraagt immers om een aanpak die

past bij de kern (maatwerk van beleid). Het ontwikkelen van wijkprofielen kan erbij helpen om een helder beeld te krijgen.

We werken toe naar een vorm van gezondheidzorg die niet de ziekte, maar een betekenisvol leven van mensen centraal stelt. De nadruk ligt op de veerkracht, eigen regie en het aanpassingsvermogen van de mens en niet op de beperkingen of ziekte zelf. Daarbij hebben we meer aandacht voor levensloop ondersteuning en het inzetten van de juiste maatregelen op het juiste moment. Iedere levensfase heeft eigen gezondheidsinterventies die de gezondheid positief beïnvloeden. We maken daarbij gebruik van REIS Regie:

- Regie: vergroot de mogelijkheden van mensen/ouderen om de regie te voeren.
- Eenvoud: vereenvoudigt de zorg en de ondersteuning voor mensen.
- Integrale benadering: verwijdert schotten en bevordert een integrale kijk op behoefte aan ondersteuning en zorg.
- Samenwerking tussen verschillende professionals en betrokken partijen bevordert de zorg.

B. LANDBOUW (TRANSFORMEREN EN FACILITEREN)

Wat doen we al?

We houden de effecten van de veehouderij op de gezondheid van omwonenden, veehouders en hun gezinnen en werknemers van de veehouderijen zelf op een aanvaardbaar niveau door:

- Deeladvies op het gebied van gezondheid bij aanvragen over ruimtelijke ontwikkelingen en/of milieuontwikkelingen door of in de omgeving van veehouderijbedrijven.

- Organiseren en coördineren van sociaal-maatschappelijke ondersteuning voor agrariërs.
- Voorkomen van sociaal-maatschappelijke onrust vanwege gezondheid rond veehouderijen door middel van informatie, communicatie (dialoog) en werken aan een goede relatie met netwerkpartners.
- Ambtelijke inzet regionaal team rampenbestrijding (veiligheidsregio).

Wat blijven we doen?

In ons buitengebied zijn veel agrarische ondernemers gevestigd. In de loop der jaren is door innovaties en schaalvergroting vooral veel intensieve veehouderij ontstaan. Wij ondersteunen dat de bestaande agrarische ondernemers hun bedrijfsvoering kunnen continueren en blijven hun op dezelfde manier faciliteren als zij van de gemeente gewend zijn. Wij hebben de traditie om samen met de agrarische sector te zoeken naar oplossingen met oog voor een goede leefomgeving voor iedereen. Onderdeel daarvan zijn de investeringen die onze agrarische ondernemers doen in innovatieve technieken om uitstoot tegen te gaan. Het doelgericht meedenken met agrarische ondernemers om ze te helpen met de transitie blijven we doen.

Agrarische bedrijven kunnen omschakelen naar agrarisch verwante bedrijven, naar niet-agrarische bedrijven of wijzigen naar 'wonen' bij bedrijfsbeëindiging. We zoeken daarbij de aansluiting bij provinciaal beleid. Nieuwe ontwikkeling moet passen in het betreffende gebied. Het moet gaan om bedrijvigheid die kleinschalig is en past binnen een gemengde omgeving waardoor het niet doelmatig is om deze te vestigen op een bedrijventerrein. Verder moet er een prikkel zijn om overtollige bebouwing ter plaatse te slopen. Nu blijft bij bijna iedere ontwikkeling de oude bebouwing staan. Een gedeelte zou gesloopt

moeten worden, zodat een ruimtelijke verbetering optreedt. Afhankelijk van het agrarisch karakter van het gebied kunnen we 'wonen' nadrukkelijker inzetten als optie in verband met de 'terugloop' van agrarische activiteiten in het buitengebied.

Wat is nieuw?

Er is veel druk op de agrarische sector. De stikstofcrisis van het afgelopen jaar heeft duidelijk gemaakt dat het anders moet, ook in de agrarische sector. Dat vraagt om balans tussen beschermen en benutten. De manier waarop wij het land benutten, brengen we in evenwicht met het natuurlijke systeem.

- We zetten in op de transitie naar een duurzaam en vitaal, "natuurinclusief" landbouw- en voedselsysteem, gebaseerd op gesloten kringlopen, op een zo klein mogelijke schaal qua tijd en ruimte. We stimuleren een sterkere gerichtheid van de landbouw op regionale markten. Bij de overstap naar kringlooplandbouw is samenwerking met het waterschap mogelijk wanneer er aandacht is voor nieuwe gewassen (denk bijvoorbeeld aan natte teelten of droogte minnende gewassen).
- We zetten een beweging in gang om waar mogelijk te komen tot verbinding van agrarische bedrijven om meekoppel- en innovatiekansen ten aanzien van o.a. de energietransitie en grondstoffenbewerking te stimuleren. Duurzame stallen zijn de standaard in de niet-grondgebonden veehouderij.

- We bevorderen dat de in deze Brainportregio aanwezige kennis en innovatiekracht worden ingezet bij de verduurzaming en bij het sluiten van kringlopen in de gehele agrofood-keten (“van grond tot mond”).
- We streven naar minder geur, fijnstof, stikstof, ammoniak, ziektekiemen, uitspoeling van nutriënten en bestrijdingsmiddelen ten behoeve van landschapontwikkeling en gezondheid.
- We werken samen met de landbouwsector en andere stakeholders gericht aan een gezonde bodem, verbetering van de water- en luchtkwaliteit en een grotere biodiversiteit.
- We werken aan het verbeteren van het maatschappelijke draagvlak voor de toekomstige agrarische sector.
- We streven ernaar cultuurhistorische waarden zo veel mogelijk te behouden.

C. NATUUR, LANDSCHAP EN (STEDELIJK) GROEN

Wat doen we al?

Voor een gezonde, toekomstbestendige leefomgeving creëren we voor iedereen voldoende, bereikbaar en toegankelijk openbaar groen.

Op inbreidingslocaties maar ook in stedelijke uitbreidingsgebieden wordt groen behouden én aanvullend voldoende robuust openbaar groen gerealiseerd. Daarnaast hebben we de groennorm ontwikkeld. Voor het toevoegen van woningen wordt een tegenprestatie van 75 m² openbaar groen per woning verwacht.

Het vergroten van de biodiversiteit vinden we erg belangrijk. Bossen en landschapselementen worden door de gemeente planologisch beschermd en

het gemeentelijk bosbeheer is gericht op het vergroten van de natuurwaarden en recreatiemogelijkheden. Hiervoor realiseren we robuuste groenstructuren, als het kan in combinatie met ruimte voor water. Het programma voor de aanleg van ecologische verbindingzone is grotendeels gerealiseerd. Door de aanleg van wadi's, bloemrijk gras en natuurlijke beplanting behouden, vergroten en stimuleren we de biodiversiteit. De gemeente beheert de wegbermen en oevers van beken en sloten extensief met aandacht voor het vergroten van de biodiversiteit.

Om onze inwoners te stimuleren ook te investeren in groen en landschap doet de gemeente met een substantiële financiële bijdrage mee aan het stimuleringskader Landschap in samenwerking met de Provincie. Door natuurlijke beplanting en een divers boombestand willen we ook plaagdieren in en rond bomen natuurlijker beheersen.

Bij ontwikkelingen in het buitengebied doen we recht aan de landschapsstructuur en ruimtelijke kwaliteit. Om deze te versterken maken we gebruik van het beeldkwaliteitsplan en zetten we in op landschappelijke inpassing.

Wat blijven we doen?

Het behouden en ontwikkelen van bestaande natuurgebieden stimuleren wij. Als het gaat om ontwikkelen is er vooral aandacht voor het voorkomen dat het landschap versnipperd en te zorgen dat structuren robuust zijn, worden en blijven door verbindingen te maken. Dit doen wij door samen met het

waterschap, provincie en onze natuur-en landschapsvrijwilligers waardevolle natuur- en landschapsstructuren te versterken en ontwikkelen.

Ook stimuleren en faciliteren wij natuur- en landschapseducatie van, met en door vrijwilligers. Doel is de kennis over de natuur en het landschap te vergroten en uit te dragen, zodat mensen beter omgaan met hun leefomgeving dicht bij huis en verder weg.

Onze kernen blijven in fysieke zin van elkaar gescheiden en groeien niet aan elkaar. Hierdoor blijven de afzonderlijke kernen zichtbaar en blijft de eigenheid, identiteit en authenticiteit behouden.

Wat is nieuw?

Als het gaat om recreatief groen is ons uitgangspunt: voldoende groen voor iedereen bereikbaar en toegankelijk. Wij vinden dat al onze inwoners recht hebben op groen in hun directe woonomgeving, want de aanwezigheid van groen heeft een positief effect op de gezondheid van inwoners en de kwaliteit van de fysieke leefomgeving. Er zijn aanwijzingen dat groen de sociale cohesie in de buurt versterkt en het maakt mensen meer ontspannen, beter geconcentreerd en productiever, mits het groen onderhouden wordt. Dit betekent dat de gemeente Gemert-Bakel in deze visie ook aandacht heeft voor het versterken van de groene infrastructuur in het verstedelijkte gebied.

Wij nemen maatregelen om klaar te zijn voor de verwachte weersveranderingen. Uitgangspunt is dat ingrepen ten behoeve van klimaatadaptatie en opwekken van duurzame energie altijd gepaard gaan met maatregelen voor een betere ruimtelijke kwaliteit. Oftewel, dit combineren met versterking van de kwaliteit van het landschap, de bodem,

landbouwkundige waarden en biodiversiteit. Dat vergroot het draagvlak voor de maatregelen én de leefkwaliteit van onze regio.

- We ontwikkelen een klimaatbestendige leefomgeving waarbij de baten van een groene omgeving tot uiting komen: ruimte voor bewegen, sociale ontmoetingsruimte, ruimte voor tijdelijke opvang van water en schaduw bij hittestress.
- Voor leefbaarheid en beleefbaarheid is groen en water leidend, bij ruimtelijke ontwikkelingen en voor de woningbouwplannen.
- We beschermen onze bodems om biodiversiteit te bevorderen en duurzame voedselproductie voor de toekomst zeker te stellen.

D. RUIMTE- EN GRONDBELEID

Wat doen we nu al?

De gemeente ondersteunt bewoners en ondernemers bij hun ontwikkelingen mits deze passen binnen de beleidskaders. Deze beleidskaders worden zoveel mogelijk in samenspraak opgesteld.

Naast de centrumontwikkelingen in Gemert en Bakel worden ook de andere kernen ondersteund in het behoud van leefbaarheid en vitaliteit door de clustering van voorzieningen. Om dit voorzieningenniveau op peil te houden, worden ook bij elke kern extra woningen gebouwd. Binnen de kernen wordt verdicht. De randen van de kernen worden beschermd of afgerond met nieuwe woonwijken. Deze wijken sluiten aan op het karakter van de kern en het omliggende landschap. De gemeente verwerft ook gronden om gebieden te ontwikkelen zodat bewoners zelf op een eigen kavel hun woning kunnen

bouwen. Agrarische bedrijven worden ondersteund in hun ontwikkeling mits deze op een duurzame manier plaatsvindt. Stoppende agrarische bedrijven worden ondersteund bij de omvorming van hun bedrijf of bij de omschakeling naar wonen.

Ontgronding en landschapontwikkeling gaan binnen de gemeente hand in hand. Met het zand als grondstof wordt de bouw in de regio ondersteund. Na de beëindiging van de ontgronding wordt de natuur versterkt met robuust (beschermde) groen en wordt ruimte geboden aan recreatie.

In het huidige beleid is ook aangegeven waar niet ontwikkeld kan worden. Natuurwaarden en oude akkers worden zoveel mogelijk beschermd. Om agrarische bedrijven ontwikkelmogelijkheden te bieden en de volksgezondheid te beschermen is woningbouw nabij grote agrarische bedrijven niet mogelijk.

Naast een aantrekkelijke omgeving voor de bewoners en ondernemers van Gemert-Bakel wordt er ook ingezet op een aantrekkelijke omgeving voor recreanten. In het beleid wordt recreatie gestimuleerd.

Wat blijven we doen?

De gemeente blijft in samenspraak de kaders uitzetten waarbinnen bewoners, ondernemers en ontwikkelaars hun plannen wel kunnen ontwikkelen. Om plannen te verwezenlijken blijft de gemeente een betrouwbare samenwerkingspartner.

De gemeente blijft actief anticiperen op ontwikkelingen in het land, de regio en de kernen. Nieuwe ruimtelijke ontwikkelingen zoals de opwekking van duurzame energie door zonnepanelen en windmolens worden vertaald in beleidskaders die ook hun weerslag in deze omgevingsvisie en het omgevingsplan zullen krijgen.

In dit beleid zal de bestaande goede leefkwaliteit behouden blijven en daar waar nodig versterkt worden.

Wat is nieuw?

Rond de kernen liggen waardevolle akkers met een voedingsrijke bodem. De erkenning van de waarde van deze gronden met een rijk bodemleven begrenst ook de uitbreidingsmogelijkheden van een aantal kernen. Door deze akkers met wisselende gewassen op een milieuvriendelijke manier te beplanten kan de leefbaarheid van de aanliggende kernen versterkt worden.

Binnen de kernen is ontwikkeling nog mogelijk. Echter, ook hier ligt er voor alle partijen een uitdaging om de huidige kwalitatief hoogwaardige leefomgeving van Gemert-Bakel te behouden. Binnen het stedelijk gebied dient gezocht te worden naar een goede balans waarin verstening niet ten koste gaat van de waterbergingsmogelijkheden en het groen.

Naast de begrenzing van de bouwmogelijkheden bij de bestaande kernen ontstaat er ruimte voor nieuwe initiatieven door het stoppen van een groot aantal intensieve veehouderijen. Dit vraagt om een creatieve invulling van vrijkomende erven. In de komende periode dient er te worden nagedacht op

welke wijze de agrarische gronden bewerkt kunnen blijven worden en er voor de stoppende bedrijven ook een toekomstperspectief blijft. In het Peelontginningenslandschap dienen zich hierdoor ook kansen aan voor vernieuwende ontwikkelingen. Er moet nagedacht worden op welke plekken in de kern nieuwe woningbouwontwikkeling mogelijk gemaakt kan worden. De vraag naar andere woning typologieën zoals tiny houses, meer generatie woningen en zelfvoorzienend wonen vraagt ook om een nieuw soort nederzettingstypologie. Met woningbouwontwikkelingen in het buitengebied dienen landschapsontwikkelingen hand in hand te gaan. Er dient gezocht te worden naar een strategie waarbij erfontwikkelingen en/of *droebels* (groepjes boerderijen) een plek kunnen krijgen.

Door de ontwikkeling van het kasteel zal Gemert ook voor recreanten aantrekkelijker worden. Ook op andere plekken in onze gemeente kunnen ontwikkelingen ingezet worden voor het zichtbaar maken van cultuurhistorische waarden om zo de gemeente mooier en aantrekkelijker te maken voor inwoners en bezoekers.

E. WATER

Wat doen we nu al?

Wij zetten ons met waterschap Aa en Maas in voor: 'het ontwikkelen, beheren en in stand houden van gezonde, robuuste en veerkrachtige watersystemen, die ruimte bieden aan een duurzaam gebruik voor mens, dier en plant in het gebied, waarbij de veiligheid is gewaarborgd en met oog voor economische aspecten.'

Wat blijven we doen?

De watersystemen zijn onderdeel van bijna alle nieuwe ruimtelijke ontwikkelingen binnen de gemeente en wij blijven ons samen met waterschap Aa en Maas inzetten om deze nieuwe ontwikkelingen in het watersysteem in te passen terwijl we de veiligheid en gezondheid van mens, dier en plant waarborgen.

Wat is nieuw?

Door klimaatverandering krijgen we steeds meer te maken met extreme droogte en neerslag. De huidige watersystemen zijn steeds minder in staat deze veranderingen op te vangen. Om de veiligheid en gezondheid te waarborgen zullen de watersystemen een steeds grotere rol krijgen in de ruimtelijke ontwikkeling. Samen met burgers en onze partners zullen we op zoek moeten gaan naar creatieve oplossingen om deze problematiek lokaal op te lossen. Hierin zullen de watersystemen een grotere claim op de openbare ruimte leggen.

Verder leveren oppervlaktewater en grondwater van goede kwaliteit in bebouwde omgeving en het buitengebied een belangrijke bijdrage aan de ruimtelijke kwaliteit van het gebied en daarmee aan beleving bij inwoners en recreanten. Daarnaast kan een goede waterkwaliteit een bijdrage leveren aan de biodiversiteit en verschillende natuurdoelen. De gemeente Gemert-Bakel erkent dit en wil zich hier zorgvuldig voor inzetten door de verantwoordelijkheden (zorgplichten) die de Omgevingswet aan ons toebedeelt voor afvalwater, hemelwater en grondwater een plek te geven in deze omgevingsvisie.

Door water en bodem sturend te laten zijn in de ruimtelijke ordening, kunnen we in Nederland ook in de toekomst met een ander en grillig klimaat blijven leven, wonen en werken. In een veilige omgeving, met een gezonde bodem, voldoende en schoon water. Wij hebben daarbij aandacht voor gezondheid, leefbaarheid en ruimtelijke kwaliteit.

- Gezondheid: we richten ons op het voorkomen van gezondheidsrisico's vanuit de waterketen of watersystemen.
- Leefbaarheid: de negatieve gevolgen van klimaatverandering proberen we zo veel mogelijk te beperken door het klimaatbestendig inrichten van het watersysteem. Denk hierbij aan het beperken van maatschappelijke ontwrichting en schade bij extreme weersomstandigheden (droogte, hitte en wateroverlast). Ook zien wij hier kansen voor de energietransitie door het winnen van energie uit de afvalwaterketen en energie uit grond- en oppervlaktewater.
- Ruimtelijke kwaliteit: we gaan voor een ecologisch gezond en natuurlijk watersysteem.

We richten ons op voldoende ruimte reserveren voor waterveiligheid, (te zorgen voor voldoende zoetwater, strategische grondwatervoorraden te beschermen), ruimtelijke adaptatie, meerlaagsveiligheid en transitie van het landelijk gebied.

Uitgangspunten zijn:

- Niet afwentelen;

- Meer rekening houden met extremen door klimaatverandering;
- In samenhang omgaan met wateroverlast, droogte en de bodem. De bodem moet weer een spons worden;
- Meerlaagse veiligheid: Door een snel en klimaatrobuust herstel van schade en waterbewustzijn;
- Minder afdekken, minder vergraven, niet verontreinigen: een vitale bodem is van belang voor een vitale agrarische sector, helpt onze steden in de strijd tegen wateroverlast en hittestress;
- Pas toe of leg uit: afwijkingen moet uitlegbaar en toetsbaar zijn.
- Het huidige bebouwd gebied dient in 2050 klimaatbestendig te zijn.

F. WONEN

Wat doen we nu al?

De woningmarkt is als gevolg van diverse oorzaken, denk aan bevolkingsgroei, maar ook huishoudensgroei als gevolg van individualisering en langer thuis wonen, al enkele jaren sterk aan het veranderen. Hierdoor sluit de vraag niet altijd aan bij het huidige woningaanbod. We streven daarom ook de komende jaren naar een nieuw evenwicht, waarbij we woningen blijven toevoegen en aanpassen, aan de hand van de wensen die er zijn. We zijn daarom geregeld op zoek naar creatieve oplossingen om het wonen in Gemert-Bakel nog aantrekkelijker te maken voor alle doelgroepen. Met andere woorden: in elk aspect, van plan tot uitvoering, sturen we actief op een nieuw evenwicht in onze woningmarkt.

Onze inwoners zijn op dit moment over het algemeen redelijk tevreden over het wonen in Gemert-Bakel. Het is zaak om dat zo te houden en knelpunten op de woningmarkt aan te pakken. In samenwerking met haar partners werkt de gemeente aan een goed functionerende woningmarkt.

Wat blijven we doen?

De ambitie van de gemeente Gemert-Bakel is een woningmarkt die aan de woningvraag en woonbehoefte voldoet. We willen in iedere kern passende woningbouw mogelijk maken. De focus ligt vooral op het realiseren van voldoende betaalbare huur- en koopwoningen voor alle doelgroepen. Elke kern kent zijn eigen dynamiek. We bouwen naar behoefte en projectspecifiek. Binnen de kernen wordt verdicht en randen van de kernen worden beschermd of afgerond met nieuwe aanbestedingswijken, waarbij kwaliteit voorop staat. We hebben hierbij aandacht voor de transformatie van leegstaand vastgoed én onder meer ook voor verduurzaming, klimaat, gezondheid.

Er wordt ingezet op een betaalbare en duurzame woonvoorraad en een aantrekkelijk vestigingsklimaat voor iedere doelgroep zoals gezinnen, senioren en eenpersoonshuishoudens maar vooral voor starters/jongeren. Ook is er aandacht voor groepen als statushouders, spoedzoekers (arbeidsmigranten en expats) of personen met verward gedrag (GGZ-problematiek). Onze doelstelling is dat mensen zo lang mogelijk zelfstandig blijven wonen en zelf actief mee participeren. Het is daarom van belang om aandacht te hebben voor de verbondenheid tussen wonen en gezondheidszorg en welzijn. Hieronder valt ook het aanpassen van ons woningaanbod om de zorg voor mensen makkelijker toegankelijk te maken. We hebben daarom

aandacht voor nulredenwoningen, geclusterde woonvormen, verpleegzorgplekken, levensloopbestendig bouwen en mantelzorgwoningen. Wat betreft de ligging van de woningen voor de diverse doelgroepen maken we keuzes waarbij we rekening houden met de gewenste nabijheid van voorzieningen en mobiliteitsbewegingen.

Bovenstaande ambities kunnen we alleen behalen in samenwerking met verschillende partijen.

Wat is nieuw?

De gemeente Gemert-Bakel heeft de ambitie om te groeien naar 35.000 inwoners. Groei biedt kansen om een aantrekkelijk woon- en leefklimaat te behouden en onze kernen vitaal te houden. Daarnaast levert het kansen op voor de transitie in het buitengebied. Voor dit alles is tevens een stevige sociale basis nodig. Daarom willen we de woningbouw versnellen en streven naar de realisatie van 2.400 woningen voor 2032 voor de eigen inwoners, voor werknemers én voor de regio. Bij de realisatie van deze nieuwe woningen is aandacht voor ontmoeting, participatie, inclusie en gezondheid. Dit draagt bij aan de leefbaarheid van onze kernen door versterking van maatschappelijke voorzieningen, het versterken van het verenigingsleven en cultuur van onze gemeente. De ambitie past binnen de schaalessprong van de Brainportregio. Het gaat daarbij om woonmilieus die regiobreed complementair zijn. Om de 2.400 woningen te bouwen in Gemert-Bakel zijn prioriteiten gesteld in de woningbouwprojecten die we oppakken. Er wordt volop ingezet op de projecten die snel gerealiseerd kunnen worden en waarin het soort woningen wordt gebouwd waar behoefte aan is.

Senioren moeten langer zelfstandig kunnen blijven wonen in hun eigen omgeving, maar ook voor de jongeren moeten de kernen aantrekkelijk blijven of worden om in te wonen. Zij zijn belangrijk voor het behoud van de leefbaarheid in de kernen. Wij streven daarom naar een aantrekkelijk vestigingsklimaat voor jongeren die in onze gemeente wonen of naar onze gemeente willen terugkeren. Wij willen ons ook richten op jonge starters die op zoek zijn naar het vergroenen of verduurzamen van hun levensstijl. In onze landelijke gemeente is ruimte om nieuwe woonvormen te ontplooiën die deze doelgroep aanspreekt. In de toekomst neem ook het aantal gezinnen toe en daardoor de behoefte aan (grondgebonden) eengezinswoningen. Het gaat niet alleen om meer woningen maar ook om het slimmer benutten van bestaande woningen, zoals nieuwe creatieve woonvormen.

Op het gebied van wonen spelen verschillende ontwikkelingen. Kerninstrument in de Wet versterking regio volkshuisvesting is het volkshuisvestingsprogramma. Dit programma krijgt een plek in de beleidscyclus van de Omgevingswet. Elke gemeente werkt deze verplicht uit met aandacht voor wonen en zorg.

In de Woondeal Zuidoost-Brabant zijn afspraken gemaakt over de woningbouwopgave voor Zuidoost-Brabant. Het plan is om tot en met 2030 ruim 130.000 woningen te bouwen in de regio. Hierin zijn afspraken vastgelegd over onder meer de woningbouw aantallen, circulair en industrieel bouwen en woonzorg. In de afspraken staat onder andere dat we samen streven naar het bouwen van 30% sociale huurwoningen en er is een minimale

woningbouwopgave per gemeente afgesproken. Echter, de Woondeal Zuidoost-Brabant gaat over meer dan alleen woningaantallen en woningtypen. Nieuwe bouwprojecten zorgen ervoor dat dorpen voldoende inwoners behouden. Dat heeft op zichzelf weer positieve effecten; het geeft een dorp bijvoorbeeld de kans om het voorzieningenniveau op peil te houden. Deze woondeal wordt met regelmaat geactualiseerd.

Verder worden regionaal afspraken gemaakt in de ontwikkelstrategie Zuidoost-Brabant over de ruimtelijke ontwikkelstrategie voor de drie kernopgaven wonen, werken en mobiliteit op het schaalniveau van de gehele Brainportregio met als horizon 2040 (zie hoofdstuk 3). Voor wonen is aangegeven wat de leidende principes zijn en waar de ontwikkellocaties liggen.

G. VERKEER, VERVOER EN INFRA

Wat doen we nu al?

In Gemert-Bakel gaan wij voor het realiseren van een optimale (en veilige) bereikbaarheid voor alle inwoners. Hier wordt aan gewerkt door het verbeteren van het mobiliteitssysteem, de mobiliteitsmogelijkheden en het oplossen van knelpunten. Waar voor infrastructuur wordt gestuurd op het behoud van de leefbaarheid van de kernen en het oplossen van knelpunten, worden rondom mobiliteit de mogelijkheden gezocht om vervoersarmoede te voorkomen. Met de mobiliteitsvisie wordt aansluiting gezocht op de ambitie en visie die is vastgelegd in de bereikbaarheidsagenda van de Metropoolregio Eindhoven. In de Bereikbaarheidsagenda zijn de verkeersrelaties in de regio benoemd, die voor het sociaaleconomisch functioneren van het gebied

belangrijk zijn. Binnen deze verkeersrelaties vindt een groot deel van de dagelijkse verplaatsingen plaats. Voor deze relaties wordt een samenhangend multimodaal pakket van maatregelen gerealiseerd zodat de reiziger voldoende en kwalitatief goede keuzemogelijkheden krijgt om zich te verplaatsen. Om de bereikbaarheid te verbeteren zetten we in op een robuuste, duurzame, veilige en slimme bereikbaarheid van Gemert-Bakel waarbij samenwerking vanzelfsprekend is. In Gemert-Bakel richten wij ons op de robuuste randen N279 en de A67 en de bundelroutes (N272-N615). Daarnaast wordt ingezet op de eerste en laatste kilometer van de reis die in Gemert-Bakel zelf plaats vindt en zorgen we ervoor dat kernen goed met elkaar en met het stedelijk gebied verbonden zijn. We verbinden stad en land door een goed fietsnetwerk, goed openbaar vervoer en door te voorzien in nieuwe vervoersconcepten. Om de netwerken van het OV, fiets en auto goed op elkaar te laten aansluiten zorgen we voor goede overstappunten (HUB's). We stimuleren en beïnvloeden duurzaam mobiliteitsgedrag. In 2050 zijn alle verkeersstromen van en naar Gemert-Bakel CO₂-neutraal.

Wat blijven we doen?

De ingezette koers vanuit de bereikbaarheidsagenda zetten we voort. Deze agenda heeft een looptijd tot 2030.

Wat is nieuw?

Ten aanzien van verkeersveiligheid gaan we risico-gestuurd handelen. Daarvoor wordt een risicoanalyse van onze gemeente opgesteld. Daarbij spelen wegkenmerken, inrichting van wegen en subjectieve verkeersonveiligheid bij de reiziger een belangrijke rol bij (het ervaren van)

een veilig verkeerssysteem. Op basis van deze aspecten, die vastgelegd worden in de nieuwe Mobiliteitsvisie kunnen we de juiste keuzes maken om de verkeersveiligheid te verhogen. Dit kan zowel door infrastructurele als mensgerichte en technisch innovatieve (slimme) maatregelen worden bereikt.

Een goede bereikbaarheid is een belangrijke randvoorwaarde voor het woon- en werkklimaat van Gemert-Bakel. Het mobiliteitssysteem dat deze ambitie ondersteunt moet zowel verkeersveilig zijn, als duurzaam en worden ingericht met oog voor de leefbaarheid en gezondheid van de bewoners en ondernemers van onze gemeente. De bereikbaarheid staat momenteel onder druk en dat zal de komende jaren niet minder worden. Maar mobiliteit kan ook overlast geven en een aantasting betekenen voor een duurzame, veilige en gezonde leefomgeving. Dit vormt de grootste opgave op het gebied van mobiliteit: hoe zorgen we ervoor dat de plekken waar we met zijn allen naar toe willen om te wonen, werken, bezoeken en recreëren goed bereikbaar zijn zonder dat dat ten koste gaat van mens en leefomgeving? Daarvoor moeten we niet alleen bestaande knelpunten in het wegennet oplossen maar, als onderdeel van het mobiliteitssysteem, ook anticiperen op de toekomstige ruimtelijke opgaven. Dit doen we door een samenhangende aanpak van werkgeversbenadering, structurele gedragsverandering van reizigers, een schaa sprong voor openbaar vervoer en fiets, het ontwikkelen en inzetten van nieuwe vervoersconcepten en de auto op de juiste plek te gebruiken. We willen bereiken dat de reiziger waar nodig en mogelijk tot andere keuzes komt in de manier waarop hij/zij zich verplaatst. Dit doen we samen met de MRE-regio.

Bereikbaarheidsagenda

De bereikbaarheidsagenda concentreert zich op het verbeteren van de bereikbaarheid en leefbaarheid in het 'daily urban system' van de regio. Daarbij wordt de komende jaren ingezet op het op orde brengen van de netwerken (auto, fiets, OV) en hun knooppunten. Maar ook het slimmer organiseren van het dagelijks gebruik door goede informatie over reismogelijkheden en vervoerskeuzes. Dit doen we samen, slim en co-modaal (fiets, auto, openbaar vervoer en voetgangers).

In 2021 zijn diverse studies naar fysieke projecten van de bereikbaarheidsagenda afgerond. Voor Gemert-Bakel is dat de studie N615/N272 met het knelpunt Beekse Brug. Deze planstudie heeft in 2021 geresulteerd in een voorkeursalternatief voor de N272. In 2023 is de planstudie N272 naar ontwerpfase gegaan waarbij gewerkt wordt aan een VKA+.

Voor een betere bereikbaarheid naar Eindhoven en Helmond wordt ingezet op twee sporen: verbeteren van het Openbaar Vervoer (langetermijnvisie) en de snelfietsroutes Gemert-Helmond en Gemert-Eindhoven. Voor de laatste is een planstudie opgestart in samenwerking met Laarbeek, Nuenen, Eindhoven en de provincie. In 2020 is het voorkeursalternatief voor het snelfietspad Gemert-Helmond bepaald. Er wordt gewerkt aan de voorbereiding van de uitvoering van dit snelfietspad.

Regionale samenwerking: MRE en provincie Noord-Brabant

Regiobreed (21 gemeenten van de metropoolregio Eindhoven) worden binnen de bereikbaarheidsagenda projecten uitgevoerd waarbij we steeds kijken of

deze ook binnen onze gemeente toegepast kunnen worden. Daarnaast wordt gewerkt aan projecten die volgen uit het Meerjarenprogramma Infrastructuur Ruimte en Transport-onderzoek Brainportregio, de krachtenbundeling en de regionale mobiliteitsagenda die jaarlijks wordt vastgesteld. Deze regionale mobiliteitsagenda bevat projecten op het gebied van verkeersveiligheid, duurzame mobiliteit, infrastructuur en gedragsverandering en wordt samen met de provincie Noord-Brabant uitgevoerd. De inzet richt zich in Gemert-Bakel met name op de werkgeversaanpak, de hub (OV-knooppunt opgeplust), data-uitwisseling en de fiets (stimulering). Volgens de samenwerkingsovereenkomst van de bereikbaarheidsagenda wordt structureel bijgedragen aan de regiobrede projecten.

N279

In 2021 is duidelijk geworden dat het Provinciaal Inpassingsplan (PIP) voor de N279 de toets van de Raad van State niet heeft doorstaan. Hierdoor is het project N279 opnieuw opgestart waarbij de planning is dat in 2024 een voorkeursalternatief (VKA) wordt vastgesteld. We zetten ons in om de belangen van de omgeving zo goed mogelijk te blijven behartigen. Bij de ontwikkeling van de N279 gaan we voor het meenemen van een 2x2-variant.

H. ENERGIE

Wat doen we nu al?

In Gemert-Bakel willen we minder en slimmer energie verbruiken en alle energie duurzaam en lokaal opwekken. Kansen om dit te realiseren zijn er volop. Wij ambiëren een energieneutraal Gemert-Bakel in 2050. Op het

moment werken wij hieraan door onze bijdrage te leveren in de Regionale Energiestrategie (RES) en de Transitievisie Warmte (TVW).

Wat blijven we doen?

We willen als gemeente onze bijdrage leveren aan de landelijke ambitie om in 2030 meer dan de helft (55%) minder broeikasgassen uit te stoten dan in 1990. De MRE heeft de ambitie om tot 2030 twee Twh aan duurzame opwek te realiseren. Gemert-Bakel heeft besloten een bijdrage te leveren van zo'n 30 MWh, in de vorm van maximaal 5 pilot-zonnevelden (omvang ca. 6 ha. per veld). Als we de landelijke ambitie 2030 volgen, is er nog grofweg 92 ha. aan zonnevelden nodig.

De uiteindelijke opgave is groter, omdat ook Gemert-Bakel in 2050 CO₂-neutraal wil zijn. Dat betekent een totale oppervlakte van zo'n 264 ha. Hoe daar invulling aan kan worden gegeven wordt onderzocht. Grote windmolens zijn niet mogelijk op ons grondgebied vanwege radarverstoringen van enkele vliegvelden. Wel wordt bekeken of er kleinere windmolens (tot ca. 40 meter, onder de radar) onder voorwaarden kunnen worden toegestaan in het buitengebied en op bedrijventerreinen.

Als de locaties voor opwek en verbruik bij elkaar liggen, zijn er soms mogelijkheden door het toepassen van innovatieve oplossingen. We denken daarbij ook aan energiehubs. Een energiehub is een lokale samenwerking tussen meerdere partijen op het gebied van energie. Deze partijen stemmen energieopwek, -opslag, -conversie en -verbruik op elkaar af.

Het produceren van waterstofgas als opslagmedium voor zonne-energie is een kans voor Gemert-Bakel, mede omdat de Gasunie met de Delta Rhine Corridor een grote transportleiding van onder andere waterstofgas wil realiseren. Deze leiding loopt over grondgebied van Gemert-Bakel, nagenoeg hetzelfde tracé als de huidige Rotterdam Rijnpijpleidingen (RRP).

Met het bevorderen van lokaal eigendom zorgen we ervoor dat de omgeving niet alleen de lasten ervaart maar ook de lusten. Mogelijk is het haalbaar en wenselijk dat gemeente zelf (mede) investeert in duurzame opwek. Daarmee is lokaal eigendom geborgd en bestaat de kans voor zelflevering, waardoor we zelf bepalen waar onze duurzame elektriciteit vandaan komt.

Wat is nieuw?

De gemeenteraad heeft (op 12 mei 2022) de transitievisie warmte vastgesteld. In deze visie staan de mogelijkheden op welke wijze in de toekomst alle panden aardgasloos kunnen verwarmen. Deze transitie moet haalbaar en betaalbaar zijn voor iedereen. Op dit moment is de meest voorkomende en gunstigste optie een warmtepomp. Een van de andere opties voor enkele buurten is de woningen voorzien van groen gas.

In onze gemeente maar ook de andere peelmunicipaliteiten, is er een grote potentie voor opwek van groen gas. Of de mestvergisting grootschalig of kleinschalig kan plaatsvinden, hangt af van het beleid van de provincie. In Deurne loopt een onderzoek naar de haalbaarheid van opwek groen gas door mestvergisting. Daarna zal ook in Gemert-Bakel worden gekeken naar de haalbaarheid en wenselijkheid van mestvergisting om gebouwen te verwarmen met groen gas.

Opwek van groen gas sluit in ieder geval aan op rijksbeleid voor de bijmengverplichting van groen gas voor de bebouwde omgeving. Landelijk wordt ingezet op productie van 1,6 miljard m³ groen gas in 2030 wat overeenkomt met een bijmenging van 20% op het aardgasnet. Mestvergisting is cruciaal om dit te bereiken.

Door de hogere energieprijzen komen steeds meer mensen in de knel met hun inkomens en uitgaven. De rijksoverheid springt nu nog voor sommige doelgroepen financieel bij, maar dat zal geen jaren gebeuren. Daarbij is het onzeker wat de energieprijzen in de toekomst doen. Door onze inwoners te stimuleren energie te besparen, hopen we dat er meer grip op de financiële situatie komt. Dit gebeurt onder andere door acties met kleine energiebesparende maatregelen (bijv. de tochttoer). Daarnaast zal de gemeente de komende jaren stimuleren, met behulp van rijksmiddelen, dat de slecht geïsoleerde woningen worden verbeterd.

In een aantal provincies, waaronder Noord-Brabant, is sprake van netcongestie. Kortgezegd: het elektriciteitsnetwerk heeft onvoldoende capaciteit om zonnestroom van grotere daken (en dus ook zonneparken) te verwerken. Ook kunnen bedrijven, instellingen, et cetera, geen grootverbruik-aansluiting krijgen. Op dit moment is er een grote wachtlijst voor teruglevering en afname van elektriciteit. Enexis en Tennet werken hard aan verzwaren en uitbreiden van het net, maar het kost 5 tot 10 jaar om de huidige wachtlijst af te kunnen werken. De komende jaren lopen we dus risico dat de bouw van nieuwe scholen en uitbreiding van bedrijventerreinen stagneert.

De netcongestie is een beperkende factor op de ambitie van duurzame opwek. Een kans is de aanleg van een groot zonnepark nabij de vliegbasis. Dit park kan mogelijk rechtstreeks worden aangesloten op een hoofdstation van Tennet en biedt een koppelkans voor andere initiatieven om aan te haken.

I. MILIEU

Wat doen we nu al?

In Gemert-Bakel streven we naar het behoud van, en verbetering van een gezonde leefomgeving voor alle inwoners van Gemert-Bakel door een zorgvuldige veehouderij, het verminderen van stankoverlast (afname aantal ernstig geurgehinderden) en fijnstofconcentraties. Om deze doelen te bereiken hebben we op diverse aspecten gemeentelijk beleid vastgesteld (geur, volksgezondheid, geluid)

Wat blijven we doen?

Bovenstaande blijven we doen, wel onderzoeken we in het kader van de omgevingsvisie of het noodzakelijk is het huidige gemeentelijke beleid bij te stellen.

Wat is nieuw?

Gezondheid wordt voor een deel beïnvloed door omgevingskwaliteit en milieukwaliteit. Denk aan de luchtkwaliteit, geuroverlast en geluidhinder rondom industrie, wegen of veehouderijen. Een gezonde leefomgeving heeft een positieve invloed op gezondheid. We streven er altijd naar dat we overal voldoen aan de wettelijke grenswaarden. In samenhang zoeken we

gebiedsgericht en per ontwikkeling naar kansen voor verbetering en streven we naar een hoger kwaliteitsniveau.

J. CULTUREEL ERFGOED

Wat doen we nu al?

De gemeente Gemert-Bakel is rijk aan cultureel erfgoed. Cultureel erfgoed is overal in de samenleving aanwezig, in de historische kernen, op het platteland, in de bodem en in de musea. Ook heeft Gemert-Bakel rijksmonumenten, zoals een archeologisch rijksmonument en diverse gebouwde rijksmonumenten. Deze worden via de Erfgoedwet worden aangewezen en beschermd. Cultureel erfgoed is belangrijk voor onze sociale, economische en fysieke leefomgeving.

Op dit moment hebben we ons erfgoed via een aantal beleidsdocumenten beschermd. De in 2023 vastgestelde Erfgoedverordening Gemert-Bakel voorziet in de bescherming van:

1. Archeologisch erfgoed;
2. Gemeentelijke monumenten;
3. Beeldbepalende panden;
4. Beschermd dorpsgezichten;
5. Cultuurhistorisch waardevolle landschappen;
6. Cultuurgoederen (bijv. voorwerpen en kunst);
7. Cultuurhistorisch waardevolle bebouwing.

Archeologie heeft een duidelijke publieksfunctie. Veel mensen hebben belangstelling voor het leven dat zich vroeger afspeelde in hun eigen kerkdorp

of straat. Vooral het uitvoerende archeologische werk, zoals een opgraving, trekt vaak veel belangstelling. De resultaten daarvan leveren dan ook een belangrijke bijdrage aan het cultuurhistorisch besef en het leefklimaat binnen de gemeente. Publieksparticipatie vormt vanzelfsprekend een belangrijk onderdeel van de archeologische activiteiten in de gemeente.

De betrokkenheid van de bewoners bij de resultaten van archeologisch onderzoek is meestal groot. Archeologie is namelijk spannend en appelleert sterk aan de behoefte van veel mensen om iets te weten te komen over de geschiedenis van hun leefomgeving. Sinds de Wet op archeologische monumentenzorg heeft de gemeente de verplichting om zorg te dragen voor het archeologisch erfgoed. Om deze reden heeft de gemeente Gemert-Bakel al sinds 2010 een eigen archeologiebeleid waarin is vastgelegd hoe de gemeente met archeologische resten om gaat bij ruimtelijke ontwikkelingen. In de bestemmingsplannen van de gemeente is verankerd welke beperkingen en verplichtingen er gelden voordat een gebied kan worden ontwikkeld.

Ook kent de gemeente het Oude Akker-beleid. Dit beleid is tevens verankerd in de bestemmingsplannen van de gemeente. Het zorgt ervoor dat de karakteristieke, waardevolle oude akkers worden beschermd zodat deze bewaard blijven voor de toekomst. De akkers dragen bij aan de uitstraling en kwaliteit van het buitengebied. Ze zijn geliefd voor recreatie bij inwoners en bezoekers.

Als laatste is er een cultuurhistorische waardenkaart. Op de kaart is het aanwezige erfgoed in de gemeente Gemert-Bakel geïnventariseerd.

Deze kaart is opgedeeld in twee onderdelen; historisch landschap en historische bebouwing.

We benutten het erfgoed door het zichtbaar te maken en zorg te dragen dat het een levensvatbare toekomst krijgt. Cultureel erfgoed is een belangrijke inspiratiebron voor ruimtelijke ontwikkelingen. Het is in het debat over de kwaliteit van de leefomgeving niet meer weg te denken. Bij ruimtelijke ontwikkelingen wordt rekening gehouden met de cultuurhistorische waarden en waar mogelijk worden deze versterkt. En dat is niet alles. Cultureel erfgoed heeft ook belangrijke economische waarden. De musea, historische kernen en monumenten trekken jaarlijks talrijke toeristen en vormen daarmee een bron van inkomsten voor de lokale economie. Zo moet cultureel erfgoed altijd in een bredere context gezien worden en niet op zichzelf staand.

Wat blijven we doen?

We blijven in de toekomst ons erfgoed ook beschermen en benutten. De fysieke bescherming van het erfgoed is van belang om de toekomst ervan te garanderen. Het benutten ervan is van belang om deze toekomst ook levensvatbaar te houden.

Ook blijven we inwoners betrekken bij archeologisch onderzoek.

De onderzoeken en bevindingen worden actief uitgedragen om mensen te enthousiasmeren over de geschiedenis van hun wijk, kernen of gemeente. We zoeken naar goede koppelkansen om archeologie in te zetten ter versterking van de ruimtelijke kwaliteit bij ontwikkelingen of in de openbare ruimte.

Wat is nieuw?

Erfgoed moet worden benut voor de versterking van de identiteit van de kernen. Cultureel erfgoed moet inspireren en mee de identiteit van de leefomgeving bepalen. We hopen inwoners, bezoekers en initiatiefnemers uit te nodigen om met het erfgoed aan de slag te gaan. Zodat het erfgoed wordt gekoesterd en bewaard voor de volgende generatie, zodat ook zij in de toekomst de authentieke kernen kunnen herkennen in Gemert-Bakel.

Erfgoed gaat niet alleen over stenen en landschappen, maar ook over de verhalen die ze vertellen. De verhalen zeggen, naast de stenen die je ziet, iets over de mensen die er wonen, wie ze zijn en waarom ze hier wonen. Ze zeggen iets over de identiteit van de inwoners. Erfgoed is verweven met die verhalen. Om deze authenticiteit niet kwijt te raken, is het nodig het erfgoed te koesteren en beschermen. Dit maakt deel uit van de wortels van de trotse gemeenschap. Samen met de inwoners worden de verhalen opgehaald en worden de belangrijke en bijzondere verhalen uitgelicht. Het samen bepalen van de verhaallijnen zorgt voor een gewortelde en herkenbare identiteit. Voortbouwen op deze identiteit zorgt voor draagvlak bij toekomstige ontwikkelingen. Door verhaal- en identiteitgericht naar erfgoed te kijken willen we ervoor zorgen dat erfgoed geen belemmering is voor de ruimtelijke opgaven die nu en in de toekomst spelen, maar als basis of inspiratie van waaruit verder kan worden gedacht. Identiteit zorgt er ook voor dat opgaven uit andere sectoren met elkaar worden verbonden. Erfgoed kan een brede, drijvende kracht zijn. Het verhaal van het verleden en de fysieke overblijfselen hiervan, vormen de identiteit van een gebied. Daarbij draagt de historische gelaagdheid bij aan de aantrekkelijkheid van het landschap. En een aantrekkelijke gemeente waar het

goed toeven is trekt mensen en bedrijven aan. Het werkt als kompas en houvast.

K. LOKALE ECONOMIE

Wat doen we nu al?

Onze ondernemers zijn van grote betekenis voor de gemeenschap. Zij zorgen voor werkgelegenheid en met hun maatschappelijke betrokkenheid voor ondersteuning van maatschappelijke initiatieven. De gemeente heeft hier oog voor, vermindert de regeldruk waar dat kan en faciliteert deze ondernemers waar nodig.

In samenwerking met onze stakeholders zorgen we voor sfeervolle centra, een plek om te zijn en te beleven met een breed spectrum aan functionaliteiten. Voor het centrum van Bakel is een stedenbouwkundig plan en een inrichtingsplan opgesteld. In 2020 is dit plan door de gemeenteraad vastgesteld. In 2020/2021 is de herinrichting 1e fase Sint Wilbertsplein Bakel uitgevoerd. Voor het centrum van Gemert is een centrumvisie 2022-2032 vastgesteld. Daar waar het centrum voorheen met name uit retail bestond ('place to buy'), wordt het centrum steeds meer een plek om te zijn en te beleven ('place to be').

De lokale ondernemers van Gemert Centrum hebben zich verenigd in een zogenaamd BIZ (Bedrijven Investeringszone). Op dit moment wordt ook gewerkt aan een toevoeging aan deze BIZ met een vastgoedtak (vastgoedeigenaren niet-zijnde exploitanten) die onderdeel wordt van de BIZ.

Om ondernemers de ruimte voor hun bedrijf te bieden worden bedrijventerreinen ontwikkeld met een hoog ambitieniveau. We willen met elkaar waarborgen dat de industrieterreinen in alle kernen de komende jaren voor onze ondernemers voldoende toekomstbestendig zijn. Uit onderzoek zijn Bakel en Milheeze als noodzakelijk gewenste uitbreidingslocaties naar voren gekomen. Inmiddels heeft er een forse uitbreiding op het Smartpark bedrijventerrein plaatsgevonden en worden er concrete uitbreidingsplannen in Bakel vormgegeven. We maken kwalitatieve afspraken in de regio en met de provincie Noord-Brabant over ontwikkeling en uitbreiding van werklocaties. Daarnaast wordt gewerkt aan de realisatie van een regionaal bedrijventerrein voor de grotere bedrijven in o.a. de (slimme) maakindustrie en HTMS-toeleveranciers, evenals reeds gevestigde bedrijven in De Peel die behoefte hebben aan meer groeiperspectief.

Meerdere keren per jaar wordt met alle ondernemersverenigingen overlegd en worden met/bij ondernemers bijeenkomsten georganiseerd waarbij actuele en overkoepelende thema's onder de aandacht worden gebracht en waarbij de gemeente ook feedback krijgt over wat er speelt. Duidelijk is dat leren van elkaar en samenwerken en verbinden kansen biedt. Accountmanagement en faciliteren van de ondernemers voorziet hiermee doorlopend een belangrijke stimulerende ondernemers-vriendelijke gemeentelijke rol.

In 2019 heeft het event Boiling Business plaatsgevonden. In 2021 vond dit, vanwege corona, online plaats en in 2023 weer fysiek. Het event Boiling Business zal een terugkerend event blijven.

Binnen de Peel werken we steeds meer samen op economisch gebied. De economische agenda 2022-2027 geeft nieuw elan aan de samenwerking en economische ontwikkeling in de regio.

De arbeidsmarktregio Helmond-De Peel heeft een regionaal arbeidsmarktplan opgesteld voor de periode 2023-2027. Dit plan vormt de basis om samen verder te werken aan een (meer) duurzame en inclusieve arbeidsmarkt.

Bij de Brainport Nationale Actieagenda (BNA) investeren Rijk en regio in Brainport Eindhoven. Het betreft een unieke gezamenlijke agenda voor de toekomst van Nederland. De agenda gaat daarbij uit van gedeeld belang van Rijk en regio, versterken en versnellen, samen langjarig investeren en met een actiegerichte governance. De Regio Deal Brainport Eindhoven maakt een belangrijk onderdeel uit van de Brainport Nationale Actieagenda. Via deze Regio Deal wordt door Rijk en regio samen € 370 miljoen geïnvesteerd in de uitvoering van de agenda. Hiervan is maximaal € 130 miljoen afkomstig uit de Regio Deal van het kabinet. Dit wordt gebruikt voor een eenmalige extra impuls voor een aantal concrete en aanvullende investeringen op het gebied van voorzieningenniveau, aantrekken en behouden van talent (op alle onderwijsniveaus) en innovaties met maatschappelijke impact. Vanuit De Peel zijn De Braak in Helmond en Kasteel Gemert ingebracht als projecten en toegekend.

De ambitie van de Metropoolregio Eindhoven (hierna MRE) is een sterke regio met behoud van het kenmerkende innovatieve Brainportprofiel en een stabiele sociale basis en vitale leefomgeving voor al onze inwoners. De grote

achterliggende opgave is het verbinden van de duurzame verstedelijking en de opgaven voor een vitaal landelijk gebied in onze regio. Binnen deze opgave bestaat het thema economie uit het versterken van de basiseconomie, digitalisering van het MKB, implementatie van brede welvaart en het stimuleren van innovatieve ideeën door subsidiering vanuit het stimuleringsfonds.

Stichting Innovatiehuis De Peel is een innovatieplatform waarin ondernemers, overheden en (kennis)instellingen samenwerken aan innovatie in De Peel. "Samenwerken op innovatie door innovatie op samenwerking" is het motto. De deelnemende partners bestaan uit VNO-NCW Brabant Zeeland, de gemeentes Asten, Deurne, Helmond, Gemert-Bakel, Laarbeek, Someren en Waterschap AA en Maas. Het Innovatiehuis De Peel is tevens strategisch partner van Brainport development. De focus van het Innovatiehuis De Peel is gericht op zes speerpuntensectoren: Slimme Maakindustrie, Agro, Foodtech, Automotive, Duurzaamheid, Zorg en Vrijtijdseconomie.

Wat blijven we doen?

- Het versterken van de lokale economie;
- Regionaal samenwerken met de Provincie Noord-Brabant, Brainport, MRE, de Peel en Innovatiehuis De Peel;
- Centrumontwikkeling Bakel;
- Centrumontwikkeling Gemert;
- Ontwikkelproces regionaal bedrijventerrein;
- Uitbreiden van 1-loket De Peel;
- Uitbreiden BIZ Gemert centrum.

Wat is nieuw?

- Uitbreiden lokale bedrijventerreinen;
- Centrumontwikkeling Milheeze;
- Genereren maatschappelijke en economische meerwaarde landelijk gebied, een transitie biedt kansen;
- Stimuleren parkmanagement Smartpark Gemert;
- In 2050 zijn alle economische processen 100% circulair.

L. SPORT EN BEWEGEN

Wat doen we nu al?

Sport en bewegen zijn belangrijk in Gemert-Bakel. Er is aandacht voor stimuleren van sport en bewegen, het beheren en onderhouden van binnen- en buitensportaccommodaties en er worden buurtsportcoaches ingezet om sporten en bewegen voor alle doelgroepen te stimuleren.

Ook hebben wij als gemeente de ambitie om de samenwerking met en tussen de sportverenigingen en andere beweegaanbieders op een aantal punten te versterken. De eerste stappen zijn hierin gezet in de vorm van het lokaal beweegakkoord. Spelen is een belangrijk thema. Bij de (her)inrichting van de openbare ruimte houden we rekening met spelen, bewegen en ontmoeten.

De vitale sportvereniging is een concept dat we in de gemeente ontwikkelen. We ondersteunen verenigingen actief.

Wat blijven we doen?

We blijven bewegen, spelen en sporten stimuleren door te investeren in de basisvoorzieningen sport en een uitdagende openbare ruimte.

We blijven de ontwikkeling van het concept Vitale (sport)verenigingen stimuleren. Ook blijven we onze bijdrage leveren aan het verbinden van sport, spelen en onderwijs. Vanuit de sport stimuleren we sociale cohesie, verbinding en lokale samenwerking. We stimuleren sport- en beweegactiviteiten voor alle doelgroepen, 'iedereen doet mee'.

Wat is nieuw?

In de gemeente Gemert-Bakel gaan wij voor gezonde mensen in een gezonde leefomgeving (Lokaal Beweegakkoord). Wij vinden het daarom belangrijk dat al onze inwoners sporten en bewegen, want sporten en bewegen biedt ontspanning, is gezond en versterkt de sociale cohesie. Door een aansprekende en uitdagende inrichting van de fysieke omgeving stimuleren wij de actieve deelname van alle doelgroepen en leeftijdsgroepen binnen onze gemeente aan sport-, spel-, beweeg- en ontmoetingsactiviteiten, daarmee verbeteren we de *fysieke* en *mentale* gezondheid. Door meedoen in de samenleving te bevorderen wordt voorkomen dat mensen in een sociaal isolement raken. De link tussen de fysieke leefomgeving, sport, spelen, beweging en gezondheid is sterk.

Wij streven ernaar dat er nu, en in de toekomst, een plezierig, uitnodigend en bereikbaar sport-, speel- en beweegaanbod beschikbaar is of komt voor alle doel- en leeftijdsgroepen in de omgevingsvisie voor alle kernen, die voorziet in

de behoefte van onze inwoners, denk bijvoorbeeld aan sport-, speel- en beweegaanbod aan sportaccommodaties en speelplekken, maar ook wandel-, fiets- en ruiterroutes of buitenfitness, parken en ontmoetingstuinen. Om te komen tot een passend sport-, speel- en beweegaanbod is in overleg met de inwoners van de kernen de behoefte geïnventariseerd en de groeiambitie bepaald (dit laatste wordt vastgesteld bij de gebiedsgerichte uitwerking).

We stimuleren samenwerkingsverbanden, zoals sportcafés, of coöperaties en stimuleren multifunctioneel gebruik van overdekte faciliteiten en faciliteiten om te sporten, spelen en bewegen in de buitenlucht. We leggen verbindingen met andere domeinen zoals recreatie, water, infrastructuur en groen om de ruimte multifunctioneel, uitdagend en beweegvriendelijk in te richten.

M. RECRATIE EN TOERISME

Wat doen we nu al?

De ambitie is om toerisme en recreatie te blijven stimuleren en versterken vanuit de eigen identiteit en door regionaal te denken. De uitdagingen ligt in het grijpen van specifieke kansen en om deze verder te ontwikkelen.

We spelen in op relevante maatschappelijke en economische opgaven omdat toerisme en recreatie een sterke samenhang heeft met andere ontwikkelingen.

We gaan de al sterke punten van de Peel en gemeente Gemert-Bakel verder versterken en sluiten aan bij de identiteit en de kernwaarden. We zetten de Peelregio als geliefde, waardevolle en leefbare regio en Gemert-Bakel op de

kaart door te initiëren, inspireren en te verbinden, voor en met bewoners, bezoekers en bedrijven. In Gemert-Bakel is het goed recreëren, vooral voor recreanten die op zoek zijn naar cultuur in het segment duurzaam erfgoedtoerisme en weidse natuur. De natuurgebieden en onze historische gebouwen en cultuurlandschappen willen we doorgeven aan volgende generaties. Verder willen we verbindingen blijven leggen en verhalen vertellen om mensen te inspireren. Hierin schuilt dan ook onze kracht. Voor nu en in de toekomst.

Wat blijven we doen?

Toerisme en recreatie is een middel om de brede welvaart en het welzijn voor inwoners te vergroten én een belangrijke economische drager, met als doel duurzame, gebalanceerde ontwikkelingen. De ontwikkelingen dragen bij aan de kwaliteit van de toekomstige leefomgeving en zijn onderscheidend, met een balans tussen economie, ecologie en leefbaarheid/gezondheid.

We blijven de identiteit van Gemert-Bakel versterken en waar mogelijk maken we deze nog beter zichtbaar. Dit versterkt het authentiek karakter van het gebied. Omdat een recreant niet kijkt naar gemeentegrenzen blijven wij in het bijzonder toerisme en recreatie stimuleren en versterken door regionaal te denken en te werken. Hierbij zetten we ons in voor twee belangrijke pijlers voor de vrijetijdseconomie in de Peelgemeenten, te weten themamarketing en aanbodontwikkeling.

Op het gebied van marketing blijven we inwoners en bezoekers informeren en faciliteren zodat zij de regio en Gemert-Bakel kunnen ontdekken. De eigen karakters en het unieke aanbod van de gemeente blijven we uitlichten. Door dit te combineren met de hierboven genoemde ontwikkeling biedt dit kansen om

in een grotere regio en (inter)nationaal, de Peel en in het bijzonder Gemert-Bakel te vermarkten.

Om ons huidige aanbod af te stemmen en te ontwikkelen zijn en blijven we in gesprek met verschillende partijen. Om ervoor te zorgen dat elke kern haar eigen karakter behoudt, is in samenwerking met het informatiepunt voor elke kern het aanbod in beeld gebracht en geprofileerd. Van belang is dat recreanten zo goed mogelijk gefaciliteerd worden met op maat gemaakt advies.

De wandel- en fietsroutestructuren blijven we optimaliseren. Zo blijven wij een bredere doelgroep van dagrecreanten aantrekken. Waarbij niet alleen de uitgestrekte natuur de hoofdrol kan spelen, maar er ook vooral meer aandacht komt voor de bijzondere historie van onze gemeente; duurzaam erfgoed. Hierin willen we uitblinken. Daarnaast onderscheiden we een tweede (ondergeschikte) doelgroep. Dit zijn de families met kinderen die in vakantieperiodes een belangrijke doelgroep zijn voor diverse kleinschalige recreatiebedrijven en die meer gericht zijn op plezier dan op cultuur.

Met verschillende partijen werken we samen aan de totstandkoming van de Unesco Geoparkstatus voor de Peelhorst en Maasvallei. De initiatiefnemers zien het als een kans om de bijzondere waarde van de Peelrandbreuk in combinatie met het herstel van de wijstgronden, nadrukkelijk(er) op de kaart te zetten als erfgoed, met als doel de identiteit van de streek verder te ontwikkelen en (economische) spin-off te realiseren.

Wat is nieuw?

In de Peelgemeenten streven we naar een duurzame groei van de vrijetijdssector. De regionale marketing waarbij we het aanbod en de identiteit uitlichten, gaan we verder professionaliseren.

Het is belangrijk dat de kernen aantrekkelijk blijven. Een leefomgeving die uitnodigt tot bewegen en ontmoeten, waarbij voor dagrecreanten een divers kwalitatief recreatief aanbod wordt ontwikkeld, die wat betreft aard, schaal en karakter passen in de omgeving, met aandacht voor inclusiviteit. Dat willen we onder andere bereiken door het versterken, uitbreiden en diversifiëren van het vrijetijdsaanbod zoals dagrecreatieve voorzieningen voor verschillende doelgroepen en (nieuwe) jaarronde meerdaagse verblijfsplekken, passend bij de regio en de identiteit van Gemert-Bakel. De recreatieve routepad en routestructuren zijn kwalitatief op orde.

N. WELSTAND EN BEELDKWALITEIT

Wat doen we al?

Het uiterlijk van bouwwerken is onderdeel van de publieke ruimte en is van belang voor de identiteit van de kernen en het landelijk gebied van Gemert-Bakel. Daar waar het kerkdorp of landschap van belang is voor de publieke beleving houdt de gemeente samen met initiatiefnemers de identiteit herkenbaar. Alleen in de beelddragende delen van de gemeente gelden voor welstand randvoorwaarden, voor de overige gebieden is het welstandsvrij (met excessenregeling). De beelddragende delen zijn in de nota welstand en beeldkwaliteit gedefinieerd en weergegeven op een kaart en betreffen beelddragende routes, gebieden en objecten.

Voor het beheer van de beelddragere is het van belang veranderingen in te passen met respect voor gebruik, structuur en belevingswaarden.

Veranderingen worden afgestemd op de aanwezige structuur. Bij nieuwe ontwikkelingen die een ingrijpende wijziging van de ruimtelijke structuur tot gevolg hebben is het nodig om kwaliteit tot stand te brengen en werkt de gemeente met beeldkwaliteitsplannen.

Wat blijven we doen?

Vanuit de gedachte dat iedereen een bijdrage kan leveren aan de ruimtelijke kwaliteit, zoekt de gemeente naar een evenwicht tussen bouw mogelijkheden enerzijds en de kwaliteit van de kernen en landschap anderzijds. De basisgedachte is dat er vrijheid blijft zonder het algemeen belang uit het oog te verliezen. Samen met inwoners en initiatiefnemers werken we aan de kwaliteit van de leefomgeving om omgevingskwaliteit te stimuleren en hierbij te sturen op identiteit en sfeer. Daarbij blijven we dereguleren waar mogelijk.

Initiatiefnemers krijgen de ruimte om op een passende manier invulling te geven aan de uitstraling en identiteit van de gemeente. Hoe hoger de ambitie, hoe hoger de omgevingskwaliteit. Omgekeerd is er in gebieden met een lage ambitie ten aanzien van omgevingskwaliteit ruimte voor deregulering.

Wat is nieuw?

Beeldkwaliteitsplannen zijn bedoeld om een ontwikkeling aan te sturen. Deze gelden alleen gedurende de ontwikkeling van het gebied en niet in de beheerfase. Waar een ontwikkeling in de beheerfase is beland wordt het beeldkwaliteitsplan ingetrokken en geldt alleen (in het geval van een

beelddrager) de nota welstand en beeldkwaliteit. Daarnaast is er een grote transitie gaande in het buitengebied. Het bijbehorende vastgestelde beeldkwaliteitsplan zal, in overleg met de betrokkenen hierop worden aangepast.

7.

ACHTERGRONDEN BIJ DE ZES OPGAVEN

In dit hoofdstuk is aandacht voor de opgaven die nu, en in de komende decennia, de grootste uitdaging zijn voor de kwaliteit en de ontwikkeling van de fysieke leefomgeving. Hierbij valt op dat gemeentelijke opgaven steeds meer verbonden zijn met opgaven die wereldwijd aandacht vragen. Buiten het woningvraagstuk hebben alle opgaven die in dit hoofdstuk aan bod komen een mondiaal karakter. Dat wil zeggen: energietransitie, klimaatadaptatie, biodiversiteit en circulaire economie zijn allemaal een reactie op problemen waar we wereldwijd de gevolgen van ondervinden. Dit is ook meteen wat het ingewikkeld maakt. Het ontstaan van het probleem is aan niemand persoonlijk toe te schrijven, maar vragen wel aandacht, omdat de gevolgen ons wel allemaal aangaan. Ontwikkelingen elders beïnvloeden ons en omgekeerd beïnvloeden wij ontwikkelingen elders, in positieve of negatieve zin. Daarom het motto: 'Groot denken, lokaal doen!'. De opgaven sluiten ook aan op een aantal van de Duurzame Ontwikkeldoelen (SDG's) waar de gemeente Gemert-Bakel zich aan verbonden heeft.

Waar gaan we naartoe?

Het beperken van de ruimtelijke impact van deze opgaven vraagt om een andere manier van kijken naar het ruimtelijk domein. In deze visie zijn de maatschappelijke doelen voor de lange termijn leidend voor de keuzes die wij maken voor de fysieke leefomgeving. We hebben duidelijk voor ogen waar we naartoe werken en nemen beslissingen die toewerken naar dat streefbeeld. Wat is dat streefbeeld? Een Gemert-Bakel waar in 2050 de lucht schoner is, omdat het gebruik van fossiele brandstoffen grotendeels is verdwenen en de emissies uit landbouw en industrie zijn teruggedrongen. Aardolie en aardgas zijn energiebronnen uit lang vervlogen tijden (**energiestrategie**). In de kernen is er voldoende ruimte om water op te vangen en vast te houden en het landelijk- en verstedelijkt gebied spelen een sleutelrol om wateroverlast te voorkomen en in tijden van droogte voldoende water vast te houden (**klimaatadaptatie**). Onze woon- en werkgebieden zijn groen (natuurrijk) ingericht. Mensen zitten hierdoor beter in hun vel en de soortenrijkheid is weer toegenomen (**biodiversiteit**). Inwoners van de kernen in Gemert-Bakel zijn zich verantwoordelijk gaan voelen voor het grondstoffenverbruik. (Agrarische) ondernemers vervaardigen producten van hoge kwaliteit uit de streek en

maken daarbij gebruik van elkaars reststromen (**circulaire economie**). Ook zijn we succesvol gebleken in het ondervangen van de veranderde woningvraag. De woningvoorraad is aangepast. Er zijn meer woon-zorg combinaties en gezond en klimaatbestendig bouwen is in 2050 de standaard (**toekomstgericht wonen**). Ook leven we in een omgeving die ons uitnodigt tot bewegen en ons beschermt tegen nadelige milieueffecten (**gezonde leefomgeving**).

Per opgave wordt toegelicht waarom het belangrijk is om deze uit te lichten in de visie en wat we lokaal in onze eigen omgeving kunnen doen om een positieve bijdrage te leveren aan de ontwikkeling.

GEZONDE LEEFOMGEVING

Wat is er aan de hand?

Er is een belangrijke relatie tussen de leefomgeving en gezondheid. De manier waarop wij de leefomgeving inrichten is van invloed op onze mentale en fysieke gezondheid. De invloed van de leefomgeving op de gezondheid kan zowel negatief (gezondheidsverlies, verergering klachten, vervroegde sterfte) als positief (gezondheidsbevordering door meer bewegen of groen) uitpakken. Dit betekent dus ook dat de manier waarop we de fysieke leefomgeving inrichten de leefstijl en het sociaal welbevinden kan beïnvloeden en daarmee de levensduur kan verbeteren.

Deze relatie tussen gezondheid en onze leefomgeving is vrij duidelijk als we dit bekijken vanuit milieuaspecten. In Nederland is gemiddeld bijna 6% van de ziektelast toe te schrijven aan milieufactoren (met name geluid en lucht).

Hoewel vrijwel overal in Nederland aan de wettelijk gestelde grensnormen wordt voldaan leidt luchtverontreiniging door fijnstof en stikstofdioxide naar schatting toch nog tot een gemiddelde levensduurverkorting van negen maanden (fijnstof) en vier maanden extra bij blootstelling aan stikstofdioxide. Echter, er zijn ook op andere punten verbanden te leggen tussen gezondheid en onze leefomgeving. Chronische ziekten zoals hart- en vaatziekten, COPD, depressie en angststoornissen maar ook overgewicht vormen in onze samenleving een steeds groter probleem. De leefomgeving beweegvriendelijk inrichten en de wijken op zo'n manier inrichten dat de verkeersgerelateerde luchtverontreiniging wordt beperkt, kan hier preventief een positieve uitwerking op hebben.

Wat kunnen we er aan doen?

Een gezonde leefomgeving is een leefomgeving waar bewoners zich prettig voelen, die uitnodigt tot gezond gedrag en waar de negatieve invloed op de gezondheid zo klein mogelijk is. Om een gezonde leefomgeving te bevorderen is het van belang om de basis op orde te houden (gezondheidsbescherming), en daarnaast met een integrale aanpak te investeren in een fysieke inrichting die gezond gedrag bij mensen stimuleert en de betrokkenheid bij de eigen leefomgeving verhoogt (gezondheidsbevordering). De gezondheidsbescherming richt zich met name op het verminderen van milieugerelateerde gezondheidsrisico's. Dit vraagt om het nog verder terugdringen van luchtverontreiniging en geluidsoverlast.

Voor gezondheidsbevordering is het de uitdaging om wijken zodanig in te richten en te organiseren dat deze uitnodigen tot gezond gedrag en bewegen.

Denk daarbij aan meer groen en water in de bebouwde omgeving, fiets- en wandelpaden, speelvoorzieningen en ontmoetingsplekken voor alle bevolkingsgroepen, maar ook stadslandbouw en schooltuinen die het consumeren van groente en fruit bevordert door kennis hierover te vergroten. Ook aandacht voor de oudere medemens is hierbij belangrijk. Vergrijzing stelt aanvullende eisen aan de toegankelijkheid en veiligheid van de openbare ruimte. Denk hierbij aan veilige oversteekplaatsen, veel bankjes, veilig openbaar vervoer en een goede toegang voor ouderen tot zorg en winkels en de aanwezigheid van groen en water o.a. voor het tegengaan van hittestress.

DE ENERGIETRANSITIE

Wat is er aan de hand?

De laatste jaren worden de warmterecords bijna iedere zomer verbroken. De aarde warmt op en wij, de mensen, zijn daar grotendeels verantwoordelijk voor. Wij maken namelijk veelvuldig gebruik van fossiele brandstoffen (aardolie, steenkolen en aardgas) om bijvoorbeeld onze huizen te verwarmen, om onszelf te vervoeren en in fabrieken om goederen te produceren. Bij de verbranding van fossiele brandstoffen komt het broeikasgas CO₂ vrij. Deze broeikasgassen komen in de atmosfeer en houden de warmte van de zon vast. Een teveel aan broeikasgassen zorgt ervoor dat de temperatuur stijgt waardoor het klimaat verandert. Een tweede probleem dat komt kijken bij het gebruik van fossiele brandstoffen is dat deze grondstoffen schaars zijn. De voorraden raken op.

Wat kunnen we er aan doen?

We zijn erbij gebaat om het gebruik van fossiele grondstoffen en de uitstoot van broeikasgassen te verminderen. Ten eerste om klimaatverandering tegen te gaan en ten tweede om onze afhankelijkheid van fossiele grondstoffen te verkleinen. Het doel van de energietransitie is dan ook om enerzijds de vraag naar energie en warmte stevig terug te brengen en anderzijds de overstap te maken naar volledig schone energievoorziening die we halen uit hernieuwbare bronnen (verminderen, compenseren of vervangen door hernieuwbare energie). Nederland heeft als doelstelling om de uitstoot van broeikasgassen in Nederland met 55% terug te dringen ten opzichte van 1990 en wil voor 2050 klimaatneutraal zijn. In de Regionale Energiestrategie (RES) geven gemeenten aan hoe zij de nationale afspraken vertalen naar de regio en geven inzicht in de ruimtelijke inpassing daarvan. De RES vormt daarom een belangrijke bouwsteen voor deze omgevingsvisie.

De agrarische sector kan en wil haar verantwoordelijkheid nemen in het behalen van de doelen in de energietransitie. Door vergisting van mest kunnen zij naast groengas, groene CO₂ voor de glastuinbouw of levensmiddelenindustrie, groene kunstmest en alternatieve bouwstoffen produceren. De landbouw kan een belangrijke bijdrage leveren aan het realiseren van de ambities.

TOEKOMSTGERICHT WONEN

Wat is er aan de hand?

In relatie tot wonen is een aantal demografische ontwikkelingen te verwachten, namelijk vergrijzing (toename van het aantal ouderen) en ontgroening (afname van het aantal jongeren). Ook is het niet vanzelfsprekend dat de groei van de bevolking zal blijven toenemen. Wel wordt de komende jaren een groei van het aantal huishoudens verwacht door de verdunning van de gemiddelde huishoudensomvang. Al jaren worden huishoudens kleiner door vergrijzing en individualisering, deze trend zet door.

De term vergrijzing verwijst naar de ontwikkeling dat de groep ouderen steeds groter wordt en mensen in Nederland over het algemeen ook steeds ouder worden. Het percentage ouderen (65+) ten opzichte van de totale bevolking neemt toe (25% in 2035). Parallel hieraan loopt de trend dat ouderen steeds langer zelfstandig wonen, óók als de beperkingen toenemen.

Naar verwachting wonen in 2040 zo'n 2,5 miljoen 75-plussers zelfstandig thuis. Het langer zelfstandig thuis wonen komt enerzijds omdat het de wens is van ouderen om zo lang mogelijk thuis te wonen (regie over het eigen leven). Anderzijds wordt dit ook gestimuleerd door de overheid omdat er niet genoeg verzorg- en verpleeghuizen zijn om de vraag te ondervangen. Dit heeft echter ook andere gevolgen, namelijk dat er een ontoereikend woningaanbod is voor ouderen hetgeen de doorstroom op de woningmarkt belemmert. In Gemert-Bakel is, als het gaat om vergrijzing, eenzelfde trend zichtbaar als bij de landelijke cijfers. Anno 2019 is ongeveer 19% van de inwoners van Gemert-

Bakel 65 jaar of ouder. De verwachting is dat in 2040 ongeveer 28% in deze leeftijdsklasse valt.

De andere trend, de afname van het aantal jongeren (ontgroening), komt doordat jongeren steeds vaker naar de stad trekken voor hun opleiding of hun baan. Een sterke ontgroening kan tot gevolg hebben dat de vitaliteit en aantrekkelijkheid van de regio onder druk komt te staan. Het behoud van een kwalitatief hoogwaardige lokale economie, voorzieningen en leefbaarheid wordt dan een steeds grotere uitdaging.

Wat kunnen we er aan doen?

De vergrijzing en het doorzetten van gezinsverdunning vraagt om aangepaste woningen, voorzieningen en woonomgeving. Voor ouderen sluit de huidige woningvoorraad niet goed aan op de vraag. Er is een tekort aan passende woonvormen. Voor een passend woningaanbod zijn twee dingen van belang om de zelfredzaamheid van de ouderen te kunnen waarborgen. Omdat zij minder mobiel worden en meer behoefte krijgen aan zorg is de nabijheid van voorzieningen (fysiek aanwezige voorzieningen én sociale (zorg)structuren) en ontmoetingsmogelijkheden van essentieel belang. Het bouwen en verbouwen van passende woonvormen, zoals levensloopbestendige-, nultrede- en hofjeswoningen is, en blijft, een belangrijk aandachtspunt. Ook is het raadzaam om hierbij te letten op de functionele geschiktheid en sociale omgeving (voorkomen van sociaal isolement). Denk daarbij aan het inrichten van de woonomgeving met een op ouderen afgestemd diensten- en voorzieningenniveau en het investeren in digitale infrastructuur om eHealth en andere digitale diensten te ondersteunen.

Gekeken naar ontgroening is het ook belangrijk om aandacht te besteden aan het aantrekkelijk maken van de woonomgeving voor jongeren. De ruimte die landelijke gemeenten kunnen bieden is daarbij een pluspunt. De jongere generatie hecht steeds meer belang aan verantwoord wonen en verantwoord werken. Landelijke gemeenten bieden veel mogelijkheden om tegemoet te komen aan de sterke voorkeur voor het wonen in het groen. Als de groei van de vraag naar woon- of werklocaties, infrastructuur en voorzieningen (vanwege de afnemende bevolkingsgroei) inderdaad niet structureel is, kan dit wellicht worden opgevangen met tijdelijke maatregelen.

BIODIVERSITEIT

Wat is er aan de hand?

Tallose voorbeelden laten zien dat ook biodiversiteit een belangrijke opgave is en ook blijft in de toekomst. Denk bijvoorbeeld aan de bijen die met uitsterven worden bedreigd, maar wel van essentieel belang zijn voor het bestuiven van ons eten. Of de eikenprocessierups die in de zomer kan uitgroeien tot een plaag, omdat er nog maar weinig natuurlijke vijanden zijn. Veel planten en diersoorten worden met uitsterven bedreigd als direct gevolg van menselijk handelen; soorten sterven nu tientallen tot honderden keren sneller uit dan gemiddeld de afgelopen tien miljoen jaar. In Nederland komt dit doordat planten en dieren (als gevolg van verstedelijking, intensieve veehouderij en klimaatverandering) een steeds groter gebrek aan geschikte leefomgeving hebben.

Genetische variatie binnen soorten, tussen soorten en van ecosystemen is van fundamenteel belang voor de stabiliteit van natuurlijke ecosystemen. Dit is ook voor de mens van wezenlijk belang, want ecologische processen ondersteunen luchtkwaliteit, waterkwaliteit en bodemkwaliteit, reguleren klimaat (o.a. door het opnemen van CO₂), verminderen de impact van natuurlijke gevaren en zorgen voor het behoud van de natuurlijke balans tussen soorten. Dat laatste beschermt ons weer tegen ongedierte. Ook voelen wij ons beter als we in een groene omgeving zijn. Wij zijn dan veel gezonder, meer ontspannen, beter geconcentreerd en productiever. Het is dus ook voor ons als mens belangrijk dat het leven zo gevarieerd, sterk en biodivers mogelijk is.

Wat kunnen we er aan doen?

Ruimtelijke ontwikkelingen kunnen de leefgebieden van soorten zowel positief als negatief beïnvloeden. De overheid kan inzetten op het behoud, herstellen en/of versterken van biodiversiteit. Dit kan bijvoorbeeld worden gedaan door bewustwording te creëren en aanpassingen te doen in de ruimtelijke omgeving ten behoeve van de biodiversiteit, zoals bijvoorbeeld het versterken van groenen en waterstructuren, etc.

Ook de agrarische ondernemers kunnen een belangrijke bijdrage leveren aan het versterken van de biodiversiteit. Sterker nog, de agrarische ondernemer kan zelf baat hebben bij het vergroten van de biodiversiteit in het agrarisch gebied. De dempende werking van biodiversiteit zorgt namelijk voor veerkrachtige en robuuste ecosystemen (minder kosten) en stabielere opbrengsten. Goed alternatief voor schaalvergroting (monocultuur in de landbouw) en het gebruik van bestrijdingsmiddelen en kunstmest is het

overstappen op kringlooplandbouw of andere vormen van natuurinclusieve bedrijfsvoering.

KLIMAATADAPTATIE

Wat is er aan de hand?

Als gevolg van klimaatverandering krijgen we te maken met periodes van ernstige droogte of hevige neerslag en, vooral in verstedelijkte gebieden, wordt het ook heter. Ons watersysteem en de ruimtelijke inrichting zijn hier vaak nog onvoldoende op ingesteld. Klimaatadaptatie is daarom nodig om minder kwetsbaar te zijn voor klimaatverandering. Bij klimaatadaptatie gaat het over ruimtelijke en sociale aanpassingen die worden getroffen om ons te beschermen tegen de effecten van klimaatverandering die we al niet meer kunnen voorkomen. Als gevolg van de klimaatverandering krijgen we te maken met wateroverlast, hittestress en droogteschade.

Wat kunnen we er aan doen?

Het streven is om de openbare ruimte klimaatbestendig en waterrobuust in te richten en stimuleren om op particulier terrein maatregelen te nemen om zo de effecten van klimaatverandering te verkleinen of beheersbaar te houden. Gemeentes brengen de opgaves voor klimaatadaptatie voor hun eigen gemeenten in beeld met stresstesten. Deze testen brengen de kwetsbaarheden voor specifieke gebieden in kaart. Naast de RES fungeren deze stresstesten ook als een onderliggende bouwsteen voor deze omgevingsvisie.

Gekeken naar maatregelen is vooral goed watermanagement van belang.

Denk daarbij aan het vasthouden, bergen en afvoeren van water in natte tijden en de beschikbaarheid van voldoende zoet water in droge tijden.

Waterschappen en provincies kunnen, samen met gemeenten en agrariërs, meerdere dingen doen. Ze kunnen bijvoorbeeld waterberging in het landelijk gebied creëren, door landbouwgronden te laten vernatten, uit productie te nemen of om te vormen in waterbergingsgebieden. Daarnaast is het ook belangrijk het verstedelijkt gebied te vergroenen. Het toevoegen van groen en bomen in verstedelijkt gebied werkt namelijk als een natuurlijke verkoeling.

CIRCULAIRE ECONOMIE

Wat is er aan de hand?

Halverwege de zomer hebben we de datum van de 'Earth Overshoot Day' (in 2019 was dit op 29 juli) bereikt. Als we wereldwijd zouden leven zoals wij in Nederland doen was dit begin mei al geweest. Earth Overshoot Day is de dag waarop wij wereldwijd de grondstoffen hebben verbruikt die de aarde ons kan geven voor dat jaar. Deze cijfers maken duidelijk dat we bezig zijn de draagkracht van de aarde te overschrijden doordat grondstoffen overmatig geconsumeerd worden. We zijn steeds meer materialen, mineralen, fossiele brandstoffen en biomassa gaan gebruiken. Om een beeld te geven: in de laatste vier decennia is de hoeveelheid grondstoffen die de mens aan de aarde onttrekt verdrievoudigd.

De overconsumptie van grondstoffen is om een aantal redenen problematisch. Naast dat het delven van deze grondstoffen zorgt voor het aantasten en

uitputten van natuurlijk kapitaal zorgt het ook voor een hoge milieudruk, verlies van biodiversiteit en klimaatverandering. Oftewel, de groeiende vraag naar grondstoffen zorgt voor milieu-, klimaat- en andere duurzaamheidsproblemen. Om onszelf te kunnen blijven voeden en een menswaardig bestaan te garanderen is een van de grootste uitdagingen van de 21^e eeuw dat wij moeten leren om fundamenteel anders om te gaan met ons grondstoffengebruik.

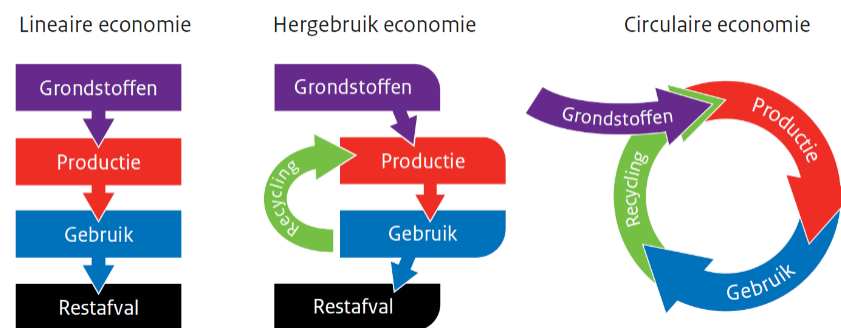
Wat kunnen we er aan doen?

Het is van belang dat wij efficiënt en maatschappelijk verantwoord om gaan met producten, materialen en hulpbronnen. De overgang naar een circulaire economie lijkt een oplossing te zijn, maar dat vraagt wel om technische en sociale systeeminnovaties, oftewel veranderen van de manier waarop wij denken, handelen en produceren.

Onze huidige economie is grotendeels een lineaire economie. Dit betekent dat het systeem van produceren, consumeren en weggooien gangbaar is in onze samenleving. Dit is een onhoudbaar systeem, waarbij we veel restafval overhouden. Het idee van een circulaire economie is dat kringlopen zo veel mogelijk gesloten worden en dat er geen afval meer bestaat. In plaats daarvan zijn er reststromen. Producten en materialen worden zo ontworpen dat ze zo min mogelijk waarden verliezen (bezit vervangen door gebruik) en kunnen worden gerecycled, hergebruikt of veilig als ecologische grondstoffen in het milieu terecht komen. Kortom, een economisch systeem dat verspilling van grondstoffen minimaliseert en waardebehoud van grondstoffen maximaliseert. De overheid kan in dit proces regie nemen en richting geven. Ook kunnen

gemeenten hun (eigen) verantwoordelijkheid nemen door het goede voorbeeld te geven.

Juist in een gemeente als Gemert-Bakel liggen er kansen om stedelijke en agrarische grondstoffen en reststromen te koppelen. Denk aan biobased (bouw) materiaal van natuurlijke vezels. Of hergebruik van nutriënten uit reststromen in de agrarische sector (zie ook Voedselvisie, WUR).



**RUIMTE
MAKEN
MET
KARAKTER**



BEECKK

Postbus 1113
5602 BC Eindhoven
040 255 63 55

info@beeckk.com
www.beeckk.com